

사업보고서

(제 37 기)

사업연도	2008년 01월 01일	부터
	2008년 12월 31일	까지

금융위원회 귀중

한국거래소 귀중

증권거래법 제186조의2의 규정에 의하여 사업보고서를 제출합니다.

2009년 03월 31일

회 사 명 : (주) 코리아씨키트

대 표 이 사 : 정 원 대 (인)

본점소재지 : 경기도 안산시 단원구 성곡동 599

(전화번호)031-491-3061

작성책임자 : (직책) 이 사 (성명) 성 혁 창 (인)

(전화번호)031-436-5510

대표이사등의 확인·서명

확 인 서

우리는 당사의 대표이사 및 신고업무담당이사로서 이 사업보고서의 기재내용에 대해 상당한 주의를 다하여 직접 확인·검토한 결과, 중요한 기재사항의 기재 또는 표시의 누락이나 허위의 기재 또는 표시가 없고, 이 사업보고서에 표시된 기재 또는 표시사항을 이용하는 자의 중대한 오해를 유발하는 내용이 기재 또는 표시되지 아니하였음을 확인합니다.

또한, 당사는 「주식회사의외부감사에관한법률」 제2조의2 및 제2조의3의 규정에 따라 내부회계관리제도를 마련하여 운영하고 있음을 확인합니다.(「주식회사의외부감사에관한법률」 제2조에 의한 외감대상법인에 한함)

2009. 03. 31
(주)코리아씨키트
(서명)
(서명)

대표이사 정 원 대
신고업무담당이사 성 혁 창

대표이사등의 확인·서명

확 인 서

우리는 당사의 대표이사 및 신고업무담당이사로서 이 사업보고서의 기재내용에 대해 상당한 주의를 다하여 직접 확인·검토한 결과, 중요한 기재사항의 기재 또는 표시의 누락이나 허위의 기재 또는 표시가 없고, 이 사업보고서에 표시된 기재 또는 표시사항을 이용하는 자의 중대한 오해를 유발하는 내용이 기재 또는 표시되지 아니하였음을 확인합니다.

또한, 당사는 「주식회사의외부감사에관한법률」 제2조의2 및 제2조의3의 규정에 따라 내부회계관리제도를 마련하여 운영하고 있음을 확인합니다.(「주식회사의외부감사에관한법률」 제2조에 의한 외감대상법인에 한함)

2009. 03. 31

(주)코리아씨키트

대표이사 정 원 대



신고업무담당이사

성 혁 창



대표이사서명(2008.사업보고서)

I. 회사의 개황

1. 회사의 목적

가. 회사가 영위하는 목적사업

목적 사업	비 고
인쇄회로기판 제조업 금형 제작업 수출입업 부동산임대업 인쇄회로기판부품조립업 독극물 수출입업 동박적층판 제조업 전 각호에 부대되는 사업일체	

나. 자회사가 영위하는 목적사업

목적 사업	비 고
인쇄회로기판 제조업 수출입업 부동산임대업(건물 및 시설물) 인쇄회로기판부품조립업 독극물 수출입업 동박적층판 제조업 금형제작업 일반무역업 및 감류 무역 대리업 전 각호에 부대되는 사업일체	

다. 향후 추진하고자 하는 사업

해당사항 없음.

2. 회사의 연혁

가. 당해 회사의 연혁

(1) 설립 이후의 변동상황

1. 설립일 : 1972. 4. 11

2. 본점 소재지 및 그 변경

변경일자	본점 소재지	비 고
1972. 06. 04	서울시 강서구 염창동	
1979. 07. 27	경북 구미시 공단동 127	
1983. 03. 30	서울 구로구 가리봉동 371-6	
1987. 02. 10	경기도 안산시 단원구 성곡동 606-4	
2002. 04. 01	경기도 안산시 단원구 신길동 1061-6	
2004. 10. 14	경기도 안산시 단원구 성곡동 599	

3. 지점,영업소,사무소 등의 설치 또는 폐쇄

일 자	구 분	설치 및 폐쇄	소 재 지
1980.06.04	지점	설치	경기도 수원시

1982.12.26	지점	폐쇄	경기도 수원시
1983.03.30	지점	설치	경북 구미시 공단동 127
1988.03.29	지점	설치	서울 강남구 역삼동 809-19
1989.04.29	지점	폐쇄	서울 강남구 역삼동 809-19
1990.08.13	지점	폐쇄	경북 구미시 공단동 127
1990.08.13	지점	설치	경기도 안산시 성곡동 600-4
1992.03.15	현지법인	설치	223N CRESCENT WAY ANAHEIM CA 92801 USA
1994.05.09	출장소	설치	경남 마산시 회현동 62-17
1994.08.18	현지법인	설치	중국 천진시 대항구 경제개발특구
1996.06.24	지점	설치	경기도 안산시 신길동 1070-9
1997.01.31	출장소	폐쇄	경남 마산시 회현동 62-17
1998.09.07	지점	설치	경기도 안산시 신길동 1061-6
1999.12.02	지점	설치	경기도 안산시 성곡동 635-2
2005.04.21	현지법인	매각	중국 천진시 대항구 경제개발특구
2005.04.29	현지법인	매각	223N CRESCENT WAY ANAHEIM CA 92801 USA

4. 경영진의 중요한 변동 :

1) 임기만료

임기만료 : 사내이사 장형진 (2009.3.20), 사외이사 장성기 (2009.3.20)

2) 재선임

재선임 : 사내이사 장형진 (2009.3.20), 사외이사 장성기 (2009.3.20)

5. 최대주주의 중요한 변동 :

2005년 3월 28일 기존 최대주주 본인 및 특수관계인의 지분매각으로 최대주주가 (주)영풍으로 변경됨.

6. 사업목적의 중요한 변동

해당사항 없음.

7. 기타 설립 이후 중요한 변동 상황

2005년 2월 28일 기존 최대주주 본인 및 특수관계인의 당사 지분 5,400,770주를 (주)영풍에게 양도하기 위한 본계약서를 체결함.

(2) 상호의 변경

해당사항 없음.

(3) 합병, 분할(합병), 포괄적 주식교환·이전, 중요한 영업의 양수·도 등

해당사항 없음.

(4) 생산설비의 변동

1. 공장등 생산설비의 신설·증설 또는 이전 폐쇄

(단위:백만원)

일 자	구 분	소 재 지	금 액	비 고
1979.07.27	신설	경북 구미시 공단동 127	174	공장

1983.03.30	신설	서울 구로구 가리봉동 371-6	1,299	공장
1987.02.10	신설	경기도 안산시 성곡동 606-4	4,291	공장
1987.02.15	증설	서울 구로구 가리봉동 371-6	1,299	공장
1990.08.13	증설	경북 구미시 공단동 127	174	공장
1990.08.13	신설	경기도 안산시 성곡동 600-4	2,528	공장
1993.12.16	증설	경기도 안산시 성곡동 606-4	978	공장
1994.12.31	증설	경기도 안산시 성곡동 606-4	374	공장
1995.04.30	증설	경기도 안산시 성곡동 600-4	196	공장
1996.06.24	신설	경기도 안산시 신길동 1070-9	653	공장
1996.06.30	증설	경기도 안산시 성곡동 600-4	261	공장
1996.10.31	증설	경기도 안산시 성곡동 606-4	211	공장
1998.09.07	신설	경기도 안산시 신길동 1061-6	865	공장
1999.12.02	신설	경기도 안산시 성곡동 635-2	600	공장
2000.06.30	매각	경기도 안산시 성곡동 600-4	1,497	공장
2000.07.31	매각	경기도 안산시 성곡동 635-2	800	공장
2002.02.28	매각	경기도 안산시 성곡동 606-4	7,313	공장
2002.02.28	매각	경기도 안산시 신길동 1070-9	1,932	공장
2002.03.07	신설	경기도 안산시 성곡동 599	21,200	공장

2. 중요한 사업용 고정자산의 매입 또는 처분

(단위:백만원)

일자	구분	고정자산명	금액	비고
2008.01	매입	자동노광기 외	293	
	매각	-	-	
2008.02	매입	연구동 건물 외	773	
	매각	-	-	
2008.03	매입	기숙사 건물 외	924	
	매각	-	-	
2008.04	매입	LASER DRILL 외	1,397	
	매각	-	-	
2008.05	매입	자동노광기 외	1,099	
	매각	ACCUMULATOR 외	18	
2008.06	매입	양면 동시노광기 외	1,465	
	매각	자동노광기 외	156	
2008.07	매입	자동노광기 외	2,070	
	매각	승용차	11	

2008.08	매입	자동노광기 외	2,279
	매각	DES 라인 외	50
2008.09	매입	금도금장치 외	1,725
	매각	-	-
2008.10	매입	두께측정기 외	241
	매각	-	-
2008.11	매입	JIG 외	88
	매각	-	-
2008.12	매입	D.E.S라인 외	1,425
	매각	-	-
계	매입	자동노광기 외	13,779
	매각	ACCUMULATOR 외	235

(5) 경영활동과 관련된 중요한 사실의 발생

1. 신제품등의 개발 : 해당사항 없음

2. 중요한 재산적 권리 또는 특허권 등 무형자산의 취득 : 해당사항 없음

3. 주요 기술도입계약, 합작투자계약, 상표 등의 사용계약, 기타 회사의 경영활동과

관련된 중요한 사실의 발생 : 2005년 3월 28일 기존 최대주주 본인 및 특수관계인 의 지분매각으로 최대주주가 (주)영풍으로 변경됨.

나. 회사가 속해 있는 기업집단

(1) 기업집단의 명칭

-명칭 : 영풍(총 22개사)

-연혁(형성과정)

2005.1.31. (주)영풍과 기존 최대주주(송동호 외)의 지분양수도 양해각서 체결

2005.3.28. 본계약 체결로 최대주주가 (주)영풍으로 변경

2005.5. 2. 영풍의 기업집단으로 편입됨과 동시에 상호출자채무보증제한기업으로 편입.

(2) 기업집단에 소속된 회사

구분	회사명	비고
주권상장법인	(주)영풍	비철금속 제조
	고려아연(주)	
	(주)코리아씨키트	인쇄회로기판 제조
협회등록법인	영풍정밀(주)	기계 및 장비 제조
	(주)인터플렉스	연성회로기판 제조(FPC)
비상장법인	코리아니켈(주)	비철금속 제련
	영풍전자(주)	전자부품 제조
	서린상사(주)	무역업
	영풍개발(주)	부동산 관리
	고려중장비(주)	중기대여
	(주)서린유통	도소매

(주)영풍문고	도소매
서린정보기술(주)	도소매
고려에너지(주)	서비스
(주)에스티아이	서비스
케이지엔지니어링(주)	서비스
(주)클린코리아	연유정제
유미개발(주)	부동산임대공급
세원텍스타일(주)	섬유표백, 염색
시그네틱스(주)	반도체조립가공
(주)테라닉스	전자부품 제조
(주)알란텀	자동차부품 제조

3. 자본금 변동상황

가. 자본금 변동상황

(1) 증자현황

(단위 : 원, 주)

주식발행일자	발행형태	발행한 주식의 내용				
		종류	수량	주당 액면가액	주당 발행가액	비고
-	-	-	-	-	-	-
-	-	-	-	-	-	-

(2) 감자현황

(단위 : 원, 주)

감자일자	감자형태	감자목적	감자한 주식의 내용			
			종류	수량	주당 액면가액	주당 취득가액 (유상감자의 경우)
-	-	-	-	-	-	-
-	-	-	-	-	-	-

나. 자본금 변동예정내용 등

해당사항 없음.

다. 전환사채

(2008.12.31 현재)

(단위 : 원, 주)

구분	제XX회 XX 전환사채	합계
발행일자	-	-	-	-
만기일	-	-	-	-
권면총액	-	-	-	-
사채배정방법	-	-	-	-
전환청구가능기간	-	-	-	-

전환조건	전환비율(%)	-	-	-	-
	전환가액	-	-	-	-
전환대상주식의 종류		-	-	-	-
기전환사채	권면총액	-	-	-	-
	기전환주식수	-	-	-	-
미전환사채	권면총액	-	-	-	-
	전환가능주식수	-	-	-	-
비 고		-	-	-	-

라. 신주인수권부사채

(2008.12.31 현재)

(단위 : 원, 주)

구 분	제XX회 XX 신주인수권부사채	합 계
발행일자	-	-	-	-
만기일	-	-	-	-
권면총액	-	-	-	-
사채배정방법	-	-	-	-
신주인수권 행사가능기간	-	-	-	-
행사조건	행사비율(액면대비)	-	-	-
	행사가액	-	-	-
행사대상주식의 종류		-	-	-
기행사신주 인수권부사채	권면총액	-	-	-
	기행사주식수	-	-	-
미행사신주 인수권부사채	권면총액	-	-	-
	행사가액주식수	-	-	-
비 고		-	-	-

마. 현물출자

해당사항 없음.

4. 주식의 총수 등

가. 주식의 총수

(2008.12.31 현재)

(단위 : 주)

구 분	주식의 종류			비고
	보통주	우선주	합계	
I. 발행할 주식의 총수	25,000,000	25,000,000	50,000,000	-
II. 현재까지 발행한 주식의 총수	18,734,330	2,964,690	21,699,020	-
III. 현재까지 감소한 주식의 총수	-	-	-	-
	1. 감자	-	-	-
	2. 이익소각	-	-	-
	3. 상환주식의 상환	-	-	-
	4. 기타	-	-	-
IV. 발행주식의 총수 (II-III)	18,734,330	2,964,690	21,699,020	-
V. 자기주식수	3,252,600	-	3,252,600	신탁계약
VI. 유통주식수 (IV-V)	15,481,730	2,964,690	18,446,420	-

나. 자본금 및 1주당가액

(2008.12.31 현재)

(단위 : 원, 주)

구분	종류	자본금(액면총액)			1주당가액			비고
		재무제표상 자본금 (A)	발행주식의 액면총액 (I가'의 IV×B)	유통주식의 액면총액 (I가'의 VI×B)	1주당 액면가액 (B)	자본금÷ 발행주식의 총수 (A÷I가'의 IV)	자본금÷ 유통주식수 (A÷I가'의 VI)	
기명	보통주	9,367,165,000	9,367,165,000	7,740,865,000	500	500	605	
기명	우선주	1,482,345,000	1,482,345,000	1,482,345,000	500	500	500	
합계		10,849,510,000	10,849,510,000	9,223,210,000	500	500	588	

다. 자기주식의 취득 및 처분

(1) 자기주식 취득·처분 현황

취득방법	주식의 종류	기초	취득(+)	처분(-)	소각(-)	기말	비고
법 제189조의 2제1항에 의한 직접취득	보통주 (주)	-	-	-	-	-	-
	우선주 (주)	-	-	-	-	-	-
법 제189조의2제 1항 이외의 사유 에 의한 직접취득	보통주 (주)	-	-	-	-	-	-
	우선주 (주)	-	-	-	-	-	-
소계	보통주 (주)	-	-	-	-	-	-
	우선주 (주)	-	-	-	-	-	-
신탁계약등을 통한 간접취득	보통주 (주)	3,252,600	-	-	-	3,252,600	-
	우선주 (주)	-	-	-	-	-	-
총계	보통주 (주)	3,252,600	-	-	-	3,252,600	-
	우선주 (주)	-	-	-	-	-	-

(2) 이익소각 현황

(단위 : 원, 주)

소각일	소각목적	소각주식의 종류	소각주식의 수량	소각금액	소각대상 주식의 취득기간	법적 근거
-	-	-	-	-	-	-
-	-	-	-	-	-	-
계		보통주	-	-	-	-
		우선주	-	-	-	-

(3) 자기주식 신탁계약등 체결·해지현황

(단위 : 백만원)

구분	기초		체결(+)		해지(-)		기말		비고
	금액	건수	금액	건수	금액	건수	금액	건수	

특정금전신탁	11,000	3					11,000	3	- 연장일 : 2008.9.5 - 연장기간 : 2008.9.8~2009.9.8 - 연장금액 : 30 억원 - 계약체결 신 탁회사 : 하나 은행 - 연장일 : 2008.9.19 - 연장기간 : 2008.9.22~2009.9.22 - 연장금액 : 30 억원 - 계약체결 신 탁회사 : 하나 은행 - 연장일 : 2008.11.28 - 연장기간 : 2008.12.1~2009.12.1 - 연장금액 : 50 억원 - 계약체결 신 탁회사 : 하나 은행
자산운용회 사와 체결 한 신탁계약									
투자회사와 체결한 주 식 취득계약									
계	11,000	3					11,000	3	

라. 우리사주조합의 지분현황

(1) 우리사주조합과의 거래내역

당사의 최대주주인 (주)영풍은 2005.6.8 당사 우리사주조합 및 (주)인터플렉스,

(주)테라닉스 임직원에게 (주)코리아써킷 기명식 보통주 400,770주를 무상출연
하였으며 2008.12.31일 현재 한국증권금융에 115,696주를 보유하고 있습니다.

2005.03.28 당사 최대주주 (주)영풍으로 변경

2005.05.24 당사 우리사주조합과 한국증권금융간 위탁채계약 체결

2005.05.25 안산지방노동청 우리사주조합 설립신고

2005.06.08 (주)영풍, 당사 우리사주조합에 보통주 174,887주 무상출연

2008.12.31 퇴직으로 인한 조기배정주식 주를 제외한 기명식 보통주

115,696주가 한국증권금융에 예탁되어 있음.

(2) 우리사주조합의 의결권행사기준

-조합원 개인별계정에 배정된 자사주의 의결권은 관계법령의 정함에 따라 행사한다.

-조합계정으로 보유되는 자사주의 의결권은 조합원 개인별계정에 배정된 자사주에 대한 의사 표시가 있는 조합원의 의사 표
시 비율과 동일한 비율대로 행사한다. 단, 조합원 개인별계정에 배정된 자사주가 없거나 의사 표시가 없는 경우에는 조합원
총회에서 정한 의사 표시 내용에 따라 행사한다.

(3) 우리사주조합 주식보유내역

(2008.12.31 현재)

(단위 : 주)

계좌구분	주식의 종류	기초잔고	기말잔고
조합계좌	보통주	125,949	3,358
	-	-	-
조합원계좌	보통주	0	112,338
	-	-	-

마. 보통주 외 주식에 관한 사항

[2008. 12. 31 현재]

(단위 : 주)

구분	기명식 우선주
발행주식수	2,964,690		
주식의 내용	이익배당에 관한 사항	이익배당우선권 있음 -보통주배당율에 1% 추가 이익배당	
	잔여재산분배에 관한 사항	-	
	상환에 관한 사항	-	
	전환에 관한 사항	-	
기타	의결권 없음 (우선배당을 받지 못하는 경우에는 의결권 부활)		

바. 상환주식에 관한 사항

[2008. 12. 31 현재]

(단위 : 주, 원)

구분	XXX우선주
발행일자	-	-	-
주당 발행가액	-	-	-
발행총액	-	-	-
상환조건 등	상환조건	-	-
	상환방법	-	-
	상환기간	-	-
	주당 상환가액	-	-
1년 이내 상환예정	상환예정주식수	-	-
	상환예정금액	-	-
기타	-	-	-

사. 전환주식에 관한 사항

[2008. 12. 31 현재]

(단위 : 주, 원)

구분	XXX우선주
발행일자	-	-	-
주당 발행가액	-	-	-
발행총액	-	-	-
전환조건 등	전환조건	-	-
	전환청구기간	-	-
	주당 전환가액	-	-
	전환으로 발행할	-	-

	주식의 종류			
	전환으로 발행할 주식수	-	-	-
기 타		-	-	-

5. 의결권 현황

[2008. 12. 31 현재]

(단위 : 주)

구 분	주식수	비고
발행주식총수(A)	보통주	18,734,330
	우선주	2,964,690
의결권없는 주식수(B)	보통주	-
	우선주	2,964,690
증권거래법 기타 법률에 의하여 의결권 행사가 제 한된 주식수(C)	-	자기주식
의결권이 부활된 주식수(D)	-	2,964,690
의결권을 행사 할 수 있는 주식수 (E = A - B - C + D)	보통주	15,481,730
	우선주	2,964,690

※의결권이 부활된 우선주 : 2009년 3월 20일 제37기 정기주주총회에서 우선주에

대하여 배당하지 못함으로써 다음 총회부터 그 우선적 배당을 한다는 결의가 있는 총회의 종료시까지의 우선주의 의결권이 부활됨.

6. 배당에 관한 사항 등

가. 배당에 관한 사항

구분	회사의 중요한 정책	배당의 제한
보통주	-	-
우선주	신 우선주식은 누적적, 참가적 배당권이 있으며 배당을 하지 아니한다는 결의가 있을 경우에는 그 결의가 있는 총회의 다음 총회부터 그 우선적 배당을 한다는 결의가 있는 총회의 종료시까지의 의결권이 있으나, 당사는 구 우선주식만 발행된 상태입니다. 구 우선주식에 대하여는 액면금액을 기준으로 보통주배당률에 1%를 추가하여 배당률을 정하고 있습니다.	-

나. 최근 3사업연도 배당에 관한 사항

구 분	제37기	제36기	제35기
주당액면가액 (원)	500	500	500
당기순이익 (백만원)	784	-6,660	-10,259
주당순이익 (원)	51	-430	-663
배당가능이익 (백만원)	-	-	-
현금배당금총액 (백만원)	-	-	-
주식배당금총액 (백만원)	-	-	-
현금배당성향 (%)	-	-	-
현금배당수익률 (%)	보통주	-	-

	우선주	-	-	-
주식배당수익률 (%)	보통주	-	-	-
	우선주	-	-	-
주당 현금배당금 (원)	보통주	-	-	-
	우선주	-	-	-
주당 주식배당금 (주)	보통주	-	-	-
	우선주	-	-	-

1) 주당순이익 계산근거

구분	금액(단위 : 원)		
	제37기	제36기	제35기
당기순이익(I)	783,626,433	-6,659,524,864	-10,259,349,226
우선주배당금(*) (II)	-	-	-
미배당당기순이익중 우선주 귀속분 (III)	-	-	-
보통주당기순이익(I - II - III) (IV)	783,626,433	-6,659,524,864	-10,259,349,226
가중평균 발행보통주식수(V)	15,481,730주	15,481,730주	15,481,730주
1주당 계속사업이익 및 순이익(IV ÷ V)	51원/주	-430원/주	-663원/주

다. 이익참가부사채에 관한 사항

종류	발행일자	권면총액	사채배정방법	이익배당참가의 조건 및 내용
-	-	-	-	-

II. 사업의 내용(제조업)

1. 사업의 개요

가. 업계의 현황

(1) 산업의 특성

인쇄회로기판 (PRINTED CIRCUIT BOARD)은 1941년 미국에서 고안된 모든 전자제품의 핵심 부품으로 국내에서는 1969년 단면 PCB 생산을 시작으로 1972년 양면PCB, 1982년 다층PCB(4층)등 국내 전자산업과 동반하여 발전되어 왔으며, 최초 가전제품 위주의 단면 PCB부터 시작하여 최근 멀티미디어 및 통신장비등 전자산업의 첨단화 단계가 도래함에 따라 PCB 업계도 꾸준한 기술개발 및 품질향상은 물론 PCB의 정밀화, 소형화, 경박화, 초다층화 추세에 따라 신기술, 신공법연구개발등을 통하여 전자산업 발전과 행보를 같이하고 있습니다.

(2) 산업의 성장성

전방시장인 IT부문은 그동안 지속적으로 성장세를 이어왔으나 최근 금융위기로 인해 전세계적인 경기 침체로 전반적인 산업이 부진할 것으로 예상하고 있으며, PCB의 전방산업인 정보통신기기 및 반도체 산업 또한 전반적으로 그 성장이 부진할 것으로 예상되는 가운데, 반도체는 경쟁사의 설비투자 축소와 공급과잉 해소 등으로 국내업체의 수출은 다소 호조를 보일 것으로 전망하며, 정보통신기기는 제3세대 휴대폰 및 스마트폰 등의 수요가 일부 성장을 견인 할 것으로 예상하고 있습니다.

전방산업의 부진과 더불어 지난 2007년까지 10% 내외의 성장을 이루었던 PCB산업은 향후 2012년까지 연평균 5% 내외의 저성장이 예상되는 가운데 일반 다층 PCB보다는 고부가 제품인 Micro-via, PKG, Flexible 등의 제품이 더 성장할 것으로 예상합니다. 당사 또한 기 투자 완료한 PKG 사업과 Micro-via 제품 등에 주력을 하여 고부가 위주의 영업증대를 목표로 기존 고객의 점유율 증대와 신규 고객 개발을 위해 전력을 다하고 있습니다.

(3) 경기변동의 특성 및 경쟁요소

국내 PCB산업은 일본, 미국의 첨단 제품과 대만, 중국 및 동남아시아 범용제품으로 양분되는 시장에서 일본의 선진 기술과 중국 및 동남아시아의 저가공세를 받는 중간 위치에 있고, 미국, 일본 등 세계 주요 PCB MAKER들은 아시아(중국중심)로 그 생산기지를 이전하고 있는 추세입니다. 이에 국내 PCB 업체들은 선진국에 대응하기 위해서는 지속적인 기술개발 및 생산성 향상을 통한 차별화된 제품으로 국제경쟁력을 확보해야만 하는 상황입니다. 당사 또한 이러한 상황에 적극 대처하기 위하여 Microvia (Build-up) PCB, PKG(CSP, BGA) 등 고부가 제품을 주력으로 회사의 역량을 집중시키고 있습니다.

(4) 자원조달의 특성

1) 주요 원재료 조달면

- ① 국내: 전체 원자재 수요의 약 68%, 부자재는 약 83%를 두산전자, LG화학 등의 국내업체에서 공급받고 있습니다.
- ② 해외: 당사는 원자재 수요의 약 32%, Anode ball, Bit 등 부자재는 약 17%를 일본 Asahi, Union Tools 등에서 구매하고 있습니다.

2) 노동력 수급

노동력 수급은 지역내의 지명도 수준으로 볼때 원활합니다

(5) 관련법령 또는 정부의 규제 등 : 해당사항 없습니다.

나. 회사의 현황

(1) 영업개황 및 사업부문의 구분

(가) 영업개황

당사는 1972년 4월 11일 설립된 PCB 전문 생산업체로 경기도 안산에 본사를 두고

있으며, 1985년 9월 주식을 증권거래소에 상장하였습니다. 회사는 당기 매출액을 기준으로 80%를 수출하고 20%를 국내 전자업체에 판매하고 있습니다. 회사의 설립시 자본금은 1,000천원이었으나 수차에 걸친 증자를 통하여 당기 대차대조표 일 현재납입자본금은 10,849,510천원입니다.

당사는 최근 몇년동안 지속되고 있는 제품 판매단가 인하와 원자재 단가 상승에도 불구하고 공격적이고 지속적인 자동화 설비투자 연구개발 및 기업합리화를 통하여 고부가가치의 Microvia (Build-up) PCB, Package 채용 PCB 등의 수주증가 및 환율영향에 따라, 전년대비 매출은 약 12.6% 증가하였습니다.

아시아(중국 및 대만)업체들의 규모의 경제를 통한 저가정책으로 국내업체들의 입지를 급속히 좁혀 들어오고 있습니다만, 당사는 이러한 영업상황을 극복하고자 품질, 생산성 향상을 위해 끊임없이 혁신활동을 하고 있으며, 유럽, 중국 등 신규시장 개발 및 거래선 확대와 고부가용 반도체 Package (Flip Chip) PCB 개발 등에 전력을 기울이고 있습니다.

(나) 공시대상 사업부문의 구분

당사의 매출은 PCB를 제조하여 판매하는 제품부문과 임대수입 등으로 구분합니다.

[PCB제조] 당사 제품 매출실적은 2,153억원으로 전기의 1,921억원에 비해 12.1%정도 증가하였는데 이는 PKG PCB 등의 수주증가 및 환율변동이 주요 원인으로 작용하였습니다.

[임대수입등] 임대수입등의 매출실적은 54억원으로 전기의 39억원에 비해 38.5% 증가하였고 이는 신규 임대계약의 증가가 주요 원인으로 작용하였습니다.

(2) 시장점유율 등

※ 주요PCB업체의 매출현황 (단위 : 백만원)

업체명	2008년 3분기	2007년	2006년
(주)코리아써킷	169,424	196,010	179,822
(주)대덕전자	239,478	318,572	334,771
(주)대덕GDS	197,659	255,939	273,579

※ 주요PCB업체의 수출현황 (단위 : 백만원)

업체명	2008년 3분기	2007년	2006년
(주)코리아써킷	134,931	169,328	169,001
(주)대덕전자	194,401	261,827	274,148
(주)대덕GDS	122,752	182,152	195,657

(3) 시장의 특성

PCB시장은 대량생산체제로 일반 대중에게 판매되는 제품이 아니고 모든 전자제품

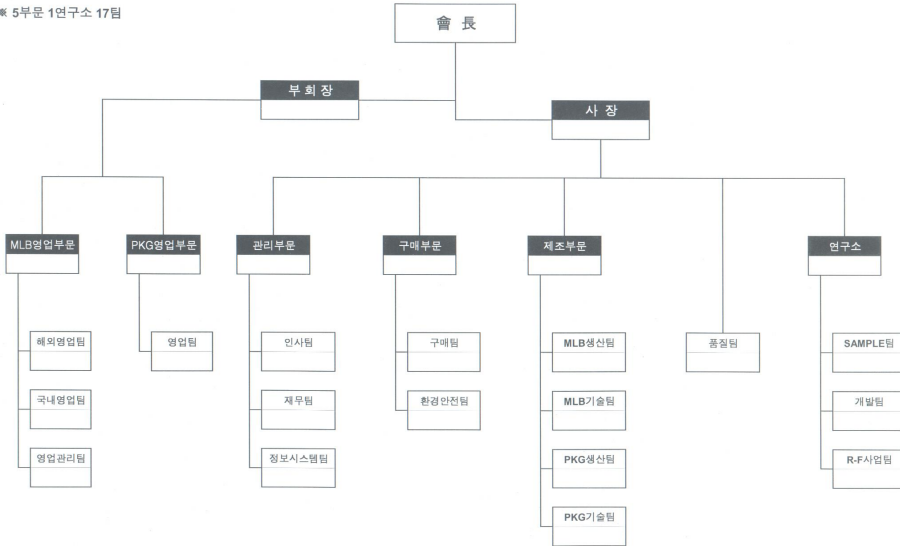
의 핵심부품으로 SET MAKER의 주문생산체제이므로 다품종 소량생산의 특성을 지니고 있으며, SET업체의 수요변화 및 경기변동에 크게 영향을 받고 있습니다. 전방산업인 전자산업 발전에 따라 PCB업계는 다품종, 소량생산 체제 뿐만 아니라 PCB의 정밀화, 경박화, 소형화 추세가 심화되고 있으며 Digital & Mobile기기 그리고 PC 등 전자제품의 융·복합화 및 신기능추가, 고기능화 등으로 인하여 PCB Model별 Life Cycle 단축등으로 신속하고 수준높은 기술력의 보유는 업계의 필수 조건이 되고 있습니다.

(4) 신규사업 등의 내용 및 전망

향후 PCB 추세가 정밀, 경박, 소형화하고 있으며 이를 반영한 SIP, Stacked CSP, MCP, POP, FC CSP 등이 시장을 지배할 것으로 예상되고, 갈수록 고난도의 기술수준을 필요로 하는 업계의 요구에 부응한 초다층 BUILD-UP 및 Package 채용 PCB 양산, 플립칩(flip chip) 등 신제품 개발과 기술혁신을 위한 연구개발에 전력을 경주하고 있습니다.

(5) 조직도

※ 5부문 1연구소 17팀



조직도(2009년 3월 현재)

다. 자회사의 사업현황

(1) 자회사가 속한 업계의 현황
해당사항 없음.

(2) 자회사의 영업현황
해당사항 없음.

(3) 자회사의 영업실적
해당사항 없음.

2. 주요 제품 및 원재료 등

가. 주요 제품 등의 현황

(단위 : 억원)

사업부문	매출유형	품 목	구체적용도	주요상표등	매출액(비율)
PCB제조	제품	MLB PCB	컴퓨터, 통신 단말기, LCD	-	1,820(82.5%)
	제품	PKG PCB	반도체	-	287(13.0%)
	제품	DOUBLE PCB	반도체	-	46(2.1%)
	임대	임대	작업장 임대 외	-	54(2.4%)
계	-	-	-	-	2,207(100%)

나. 주요 제품 등의 가격변동추이

(단위 : 원/MM)

품 목		제37기	제36기	제35기
MLB PCB	내 수	324,564	308,977	317,511
	수 출	441,297	354,951	324,303
DOUBLE PCB	내 수	135,229	169,086	251,757
	수 출	104,552	125,570	94,411
PKG PCB	내 수	450,587	471,064	1,048,827
	수 출	473,031	378,780	369,414

(1) 산출기준

총제품매출 금액을 총제품매출 수량(M2)으로 나누어 계산하였으며 외화의 경우 매출 환율을 적용하였습니다.

(2) 주요 가격변동원인

- 내수 및 수출제품의 가격변동은 환율 및 제품구조 변경등의 복합적인 요인이 반영되었으며, PKG 제품의 매출증가에 따라 제품가격 변동추이를 당기부터 추가하였습니다.

다. 주요 원재료 등의 현황

(단위 : 백만원)

사업부문	매입유형	품 목	구체적용도	매입액(비율)	비 고
PCB제조	원재료	동박판	원재료	36,175(24.5%)	히다치,두산전자
	부재료	약품외	부속재료	54,156(36.6%)	희성금속외
	외주가공비	가공비	외주가공	53,356(36.1%)	희성전자외
	임대원가	원 가	임대,관리	4,075(2.8%)	성진상사외
계				147,762(100%)	

*매입부대비용 포함금액임.

라. 주요 원재료 등의 가격변동추이

(단위 :원/MM)

품 목		제 37 기	제 36 기	제 35 기
원판	국내	21,628	19,958	18,862
	수입	20,017	21,471	19,861
COPPER FOIL	국내	2,174	2,188	2,215
	수입	2,140	2,163	2,191
PREPREG	국내	4,409	4,250	4,063
	수입	5,229	5,140	4,896

(1) 산출기준

2008년 당기동안 매입한 주요 품목의 입고 금액을 입고 수량(M2)으로 나누어준것임. 외화의 경우 당기말 환율을 적용하여 원화로 환산함.

(2) 주요 가격변동원인

원자재의 주재료 가격의 변화

3. 생산 및 설비에 관한 사항

가. 생산능력 및 생산능력의 산출근거

(1) 생산능력

(단위 : KM2, 백만원)

사업부문	품 목	사업소	제37기		제36기		제35기	
PCB제조	PCB	PCB	1,140	451,047	1,140	385,189	1,140	400,552
합 계			1,140	451,047	1,140	385,189	1,140	400,552

(2) 생산능력의 산출근거

(가) 산출방법 등

① 산출기준

각 사업부 최소 생산 CAPACITY 공정을 기준으로 일작업 최대량시간 (LOSS시간

제외)에 월평균 가동일수를 곱해 줌.

② 산출방법

M L B : 분당 13.2 P/N × 60분 × 24H = 19,000P/N

일 19,000 P/N × 30일 × 12 = 6,840,000 P/N = 1,140 KM2

※ 금액산출 : 당기 생산실적단가 × 생산능력수량

(나) 평균가동시간

당기 총 실제가동시간을 당기 실제가동일수로 나누어 줌

- MLB 사업부 : 5,104시간 / 302일 = 16.9H

당기 실제가동시간 = 정상근무 + 연장 + 교대 + 주휴근로시간

당기 실제가동일수 302일

나. 생산실적 및 가동률

(1) 생산실적

(단위 : KM2, 백만원)

사업부문	품 목	사업소	제37기		제36기 연간		제35기 연간	
PCB제조	PCB	MLB	554	219,193	593	200,366	531	186,573

합 계	554	219,193	593	200,366	531	186,573
-----	-----	---------	-----	---------	-----	---------

(2) 당해 사업연도의 가동률

(단위 : 시간, %)

사업소(사업부문)	연간가동가능시간	연간실제가동시간	평균가동률
MLB	6,552	5,104	77.9
합 계	6,552	5,104	77.9

※ 당기 가동 가능시간은 당사 월평균 작업일수(26일)에 최대 작업가능시간 21H

급한 시간임.

다. 생산설비의 현황 등

(1) 생산설비의 현황

[자산항목 : 토지] (단위 : 백만원)

사업소	소유형태	소재지	구분	기초장부가액	당기증감		당기상각	기말장부가액	비고
					증가	감소			
PCB	자가	성곡동 599~600	62,736㎡	10,749	-	-	-	10,749	57,379㎡ - (610,000/m2) 5,357㎡ - (563,000/m2)
		신길동 1061-6	19,162㎡	2,844	-	-	-	2,844	(571,000/m2)
		선부동 1061-10	248.3㎡	-	190	-	-	190	(630,000/m2)
합 계				13,593	190	-	-	13,783	

[자산항목 : 건물] (단위 : 백만원)

사업소	소유형태	소재지	구분	기초장부가액	당기증감		당기상각	기말장부가액	비고
					증가	감소			
PCB	자가	성곡동 599-600	34,789.00㎡	19,481	930	-	(848)	19,563	
		신길동 1061-6	22,469.43㎡	7,367	-	-	(344)	7,023	
		선부동 1061-10	551.81㎡	-	429	-	(12)	417	
합 계				26,848	1,359	-	(1,204)	27,003	

[자산항목 : 구축물] (단위 : 백만원)

사업소	소유형태	소재지	구분	기초장부가액	당기증감		당기상각	기말장부가액	비고
					증가	감소			
PCB	자가	신길동 1061-6	대기방지시설외	2,532	46	-	(177)	2,401	
		성곡동 599-600	폐수처리시설외	6,777	330	-	(415)	6,692	
합 계				9,309	376	-	(592)	9,093	

[자산항목 : 기계장치] (단위 : 백만원)

사업소	소유형태	소재지	구분	기초장부가액	당기증감		당기상각	기말장부가액	비고
					증가	감소			
PCB	자가	성곡동 606-4	CNC 외	6	-	-	(6)	0	
		신길동 1061-6	LASER DRILL외	9,000	3,584	(8)	(7,530)	5,046	
		성곡동 599	HOT PRESS외	12,373	11,545	(217)	(11,739)	11,962	
		소 계			21,379	15,129	(225)	(19,275)	17,008

	금융 리스	-	-	183			(116)	67	-
	소 계			183			(116)	67	-
합 계				21,562	15,129	(225)	(19,391)	17,075	

[자산항목 : 공기구비품]

(단위 : 백만원)

사업소	소유 형태	소재지	구분	기초장부가액	당기증감		당기상각	기말장부가액	비고
					증가	감소			
PCB	자가	신길동 1061-6	산업	451	356		(474)	333	
		성곡동599	산업	743	1,336		(1,076)	1,003	
합 계				1,194	1,692		(1,550)	1,336	

[자산항목 : 차량운반구]

(단위 : 백만원)

사업소	소유형태	소재지	구분	기초장부가액	당기증감		당기상각	기말장부가액	비고
					증가	감소			
PCB	자가	성곡동599	산업	20	-	(10)	(7)	3	
합 계				20	-	(10)	(7)	3	

(2) 설비의 신설 · 매입 계획 등

(가) 진행중인 투자

(단위 :)

사업부문	구분	투자기간	투자대상 자산	투자효과	총투자액	기투자액(당기분)	향후투자액	비고
	-	-	-	-	-	-	-	-
	소 계			-	-	-	-	-
	-	-	-	-	-	-	-	-
	소 계			-	-	-	-	-
합 계				-	-	-	-	-

(나) 향후 투자계획

(단위 :)

사업부문	계획명칭	예상투자총액		연도별 예상투자액			투자효과	비고
		자산형태	금액	제XX기	제XX기	제XX기		
-	-	-	-	-	-	-	-	-
	소 계		-	-	-	-	-	-
	-	-	-	-	-	-	-	-
	소 계		-	-	-	-	-	-
합 계			-	-	-	-	-	-

4. 매출에 관한 사항

가. 매출실적

(단위 : KM2, 백만원)

사업부문	매출유형	품 목		제 37 기		제 36 기		제 35 기	
		PCB	수 출	403	176,511	530	169,328	520	169,001
PCB	제품	PCB	내 수	121	38,810	59	22,813	9	7,451

			합 계	524	215,321	589	192,141	529	176,452
임대	임대	-	내 수	-	5,363	-	3,869		3,370
			합 계	403	176,511	530	169,328	520	169,001
			내 수	121	44,173	59	26,682	9	10,821
			합 계	524	220,684	589	196,010	529	179,822

나. 판매경로 및 판매방법 등

(1) 판매조직

사업부내에 영업부(조직도 참조, 영업부서 직원수-34명)가 있음.

(2) 판매경로

판매의 약 80%가 DIRECT 및 L/C 수출로 그중 47.6%는 DIRECT이며 52.4%는

국내 SET MAKER를 거쳐 수출하는 형태임.

DOMESTIC은 총 판매의 20%수준(임대수입포함) 유지하고 있음.

(3) 판매방법 및 조건

직수출의 경우 T.T입금 방식으로 결제되고 있으며 국내 판매의 경우 현금 및 어음(B2B) 결제방식으로 판매함.

(4) 판매전략

국내 범용PCB의 단가하락으로 고부가가치 제품(PKG 및 MICROVIA)의 수주 및 수출비중 확대를 위해 노력하고 있으며 유럽지역 등 신규시장 개발에 영업력을 집중하고 있음.

5. 수주상황

(단위 : KM2, 백만원)

품 목	수주일자	납 기	수주총액		기납품액		수주잔고	
			수 량	금 액	수 량	금 액	수 량	금 액
PCB	2008.12.31 이전	2008.12.31 이후	574	237,581	524	215,321	50	22,260
합 계			574	237,581	524	215,321	50	22,260

6. 파생상품 등에 관한 사항

가. 파생상품계약 체결 현황

당기말 현재 회사는 변동금리부 차입금의 이자지급에 대하여 금리상승으로 인한 손실 발생위험과 환율변동으로 인한 외화 차입금의 공정가액 변동위험을 회피하고자 통화스왑계약을 한국씨티은행과 체결하고 있으며 당기말 현재 발생한 거래손익 및 평가손익은 손익계산서에 반영하였습니다. (단위:원, ₩)

계약처	매 입	매 도	계 약 일	만 기 일	인수금리	인도금리
한국씨티은행	JPY 180,852,750	KRW 1,446,451,650	2007.09.21	2009.06.30	JPY 3M LIBOR+1.18%	KRW Fixed 5.99%
한국씨티은행	JPY 31,761,500	KRW 254,026,933	2007.09.21	2009.06.30	JPY 3M LIBOR+1.28%	KRW Fixed 6.20%
합계	JPY 212,614,250	KRW 1,700,478,583				

나. 리스크 관리에 관한 사항

1) 당사는 환리스크를 효율적으로 관리하기 위해서 외환시장의 변화를 실시간으로

모니터링, 분석하여 외화 포지션으로부터 손실을 최소화 하는 환관리정책을 유지.

2) 환율변동에 따른 손익의 불확실성을 사전에 제거함으로써 안정적 경영활동을

영위하기 위한 Hedge거래 실행

3) 일, 월단위 환율표를 보유하여 환추세등 자료 유지.

7. 경영상의 주요계약 등

1. 판매수수료 계약

가. 계약상대방 : (주)두원무역

나. 계약체결시기 및 계약기간 :

최초계약일 - 2002년 10월 1일

계약기간 - 본 계약의 유효기간은 2004년 1월 1일부터 2004년 12월 31까지로

하며 당사자가 유효기간 만료일 3개월 전까지 이의 제기가 없을 경우 본 계약 은 자동으로 1년 연장된다.

다. 계약의 목적 및 내용 : 당사는 (株)伸光製作所로부터 수주해 제조 판매하고 성 립한 거래가격에 따라 정하여진 판매수 수수료를 (주)두원무역에 지불한다.

라. 계약금액 또는 대금수수 방법등 : 월별 판매실적에 따라 3%를 지급함.

2. 당사는 WESCOM을 통해 수주하여 MICRON등에 판매하는 경우 동 수주제품매출의 일정비율 또는 일정금액을 수주에 대한 수수료를 지급하고 있으며(2006.2월 계약) 당기와 전기중 이와 관련하여 각각 312백만원과 290백만원을 지급수수료 로 계상하였습니다. 또한, (주)두원무역 등을 통해 수주하여 (주)신광제작소 등에 판매하는 경우 동 수주제품매출액의 일정 비율 또는 일정금액을 수주에 대한 대가로 수수료를 지급하고 있으며, 이와관련하여 당사는 당기중 2백만원의 지급수수료 를 계상하였습니다.

당사는 특수관계자인 (주)인터플렉스와의 기술이전계약과 관련하여 2008년 7월 31일까지 FPC 및 RIGID FLEXIBLE제품 매 출액의 1.5%를 수수료(연간 2,000백만원한도)로 지급받도록 되어 있습니다.(계약종료 2008.6.30) 이와 관련하여 당기와 전기에 각각 1,036백만원과 2,000백만원을 지급받았습니다. 또한, 당사는 특수관계자인 (주)테라닉스와의 기술이전계약과 관련하여 PCB제품매출의 1.5%를 수수료로 지급받고 있습니다. 당기와 전기 중 이와 관련하여 각각 481백만원과 634백만 원의 수수료를 지급받았습니다.(계약종료 2008.12.31)

8. 연구개발활동

가. 연구개발활동의 개요

(1) 연구개발 담당조직

1)명칭 : 기술개발연구소

2)구성

직책	인원(명)	비고
이사	1	기술개발연구소
차장	2	
과장	2	
대리	7	
주임	6	
사원	13	

(2) 연구개발비용

(단위 : 원)

과목	제37기	제36기	제35기	비고
원재료비	603,519,926	462,532,347	325,071,422	
인건비				
감가상각비				
위탁용역비	25,664,694	62,269,312	38,857,471	
기타	11,650,000	2,370,000	38,745,212	
연구개발비용계	640,834,620	527,171,659	402,674,105	
회계처리	판매비와 관리비			
	제조경비	640,834,620	527,171,659	402,674,105
	개발비(무형자산)			
연구개발비 / 매출액 비율 [연구개발비용계 ÷ 당기매출액 × 100]	0.29%	0.27%	0.22%	

나. 연구개발 실적

1. 연구개발현황

- 연구과제 : Stack via개발
- 연구기관 : 기술개발연구소
- 연구결과 및 기대효과 : 차세대 제품군 시장 선점 및 첨단 기술력 확보로 매출 증대 효과

-연구결과가 제품 등에 반영된 경우 당해 제품등의 명칭과 그 반영 내용 : Stack via 또는 All IVH의 통상적인 명칭으로 사용되며, Mobile phone제품군에 적용.

9. 기타 투자의사결정에 필요한 사항

가. 외부자금조달 요약표

[국내조달]

(단위 : 백만원)

조달원천	기초잔액	신규조달	상환등감소	기말잔액	비고
은행	39,622	11,991	-9,115	42,498	-
보험회사	-	-	-	-	-
종합금융회사	-	-	-	-	-
여신전문금융회사	-	-	-	-	-
상호저축은행	-	-	-	-	-
기타금융기관	196	-	-83	113	-

금융기관 합계	39,818	11,991	-9,198	42,611	신규조달분 중에서 4,100 백만원은 외화창기차입금 평가손실분임.
회사채 (공모)	-	-	-	-	-
회사채 (사모)	-	-	-	-	-
유 상 증 자 (공모)	-	-	-	-	-
유 상 증 자 (사모)	-	-	-	-	-
자산유동화 (공모)	-	-	-	-	-
자산유동화 (사모)	-	-	-	-	-
기 타	-	-	-	-	-
자본시장 합계	-	-	-	-	-
주주·임원· 계열회사차입금	-	-	-	-	-
기 타	-	-	-	-	-
총 계	39,818	11,991	-9,198	42,611	-

(참 고) 당기 중 회사채 총발행
액

공모 : 백만원

사모 : 백만원

[해외조달]

(단위 : 원)

조 달 원 천	기초잔액	신규조달	상환등감소	기말잔액	비고
금 융 기 관	-	-	-	-	-
해외증권(회사채)	-	-	-	-	-
해외증권(주식등)	-	-	-	-	-
자 산 유 동 화	-	-	-	-	-
기 타	-	-	-	-	-
총 계	-	-	-	-	-

나. 최근 3년간 신용등급

평가일	평가대상 유가증권 등	평가대상 유가증권의 신용등급	평가회사 (신용평가등급범위)	평가구분
	해당사항없음.		(~)	

다. 기타 중요한 사항

해당사항없음.

III. 재무에 관한 사항

1. 요약재무정보

(단위 : 백만원)

구 분	제 37 기	제 36 기	제35기	제34기	제33기
[유동자산]	70,963	72,931	56,625	69,523	73,655
· 당좌자산	42,209	49,032	38,730	53,338	58,311
· 재고자산	28,754	23,899	17,895	16,185	15,344
[비유동자산]	112,170	119,962	138,014	113,569	121,833
· 투자자산	40,464	39,296	43,295	47,568	43,208
· 유형자산	69,289	78,490	93,532	65,168	77,739
· 무형자산	0	0	68	136	205
· 기타비유동자산	2,417	2,176	1,119	697	681
자산총계	183,133	192,893	194,639	183,092	195,488

[유동부채]	64,955	70,932	55,965	32,273	50,150
[비유동부채]	8,738	12,366	22,253	22,471	28,669
부채총계	73,693	83,298	78,218	54,744	78,819
[자본금]	10,849	10,849	10,849	10,849	10,849
[자본잉여금]	16,792	16,822	16,822	17,210	16,324
[자본조정]	△11,099	△11,099	△11,099	△11,099	△11,099
[기타포괄손익누계액]	△1,129	△220	△54	△172	2,761
[이익잉여금]	94,027	93,243	99,903	111,560	97,834
자본총계	109,440	109,595	116,421	128,348	116,669
매출액	220,684	196,010	179,822	181,512	160,288
영업이익	△3,411	△15,322	△16,727	7,425	12,252
계속사업이익	784	△6,660	△10,259	16,047	22,694
당기순이익	784	△6,660	△10,259	16,047	22,694

[△는 부(-)의 수치임]

※ 회계처리방법의 변경

"III-2-3-다.최근 5사업연도의 회계기준 변경내용 및 그 사유" 참조.

2. 재무제표 이용상의 유의점

가. 재무제표 작성기준

1) 당사는 회계처리 및 재무제표 등의 작성에 있어서 기업회계기준서를 따르고 있으

며 "1.요약재무정보" 및 "4.재무제표"에 기재된 내용은 모두 기업회계기준서에 합치되며 주주총회 승인 재무제표와 일치합니다. 당사가 작성한 재무제표에 대한 공인회계사의 감사의견은 다음과 같습니다.

구분	제37기 (2008.1.1~2008.12.31)	제36기 (2007.1.1~2007.12.31)	제35기 (2006.1.1~2006.12.31)
감사인	한영회계법인	한영회계법인	한영회계법인
감사의견	적정의견	적정의견	적정의견

2) 당사의 최근 3사업연도에 대한 회계처리 및 재무제표 등의 작성기준은 '4.재무제표-바.당해 사업연도의 재무제표에 대한 주석'중 '2.중요한 회계처리방침의 요약'에서 설명한 내용과 동일합니다.

3) 회계처리의 변경

※ "III-2-3-다.최근 5사업연도의 회계기준 변경내용 및 그 사유" 참조.

나. 기업회계기준 등의 위반사항

(1) 재무제표를 수정하여야 하는 위반사항

해당사항 없음.

(2) 재무제표 수정과 관련없는 위반사항

해당사항 없음.

다. 기타 유의하여야 할 사항

사업연도	특 기 사 항(또는 참고사항)
제 37 기	기업회계기준 등에 관한 해석 53-70 '파생상품등의 회계처리' 개정사항을 조기적용함에 따라 외화위험에 대한 현금흐름위험회피를 위하여 파생상품이 아닌 금융상품을 위험회피수단으로 2008년 7월 11일 등으로 소급지정하여현금흐름위험회피회계를 적용하였습니다. 이러한 회계변경으로 인하여 기타포괄손익누계액이 1,285백만원 감소하였으며, 당기순이익은 1,285백만원 증가하였습니다.
제 36 기	해당사항 없음.
제 35 기	전기에 포함되었던 (주)멀티코리아, (주)프라임전자, (주)화인씨키트, (주)테크노씨키트 등 관계회사는 당기에 청산종결되어 계열회사에서 제외하였습니다. 그리고 LG텔레콤(주) 매도가능증권은 보유주식 전량을 매각하였습니다.
제 34 기	회사의 최대주주는 당기중 송동호((구)대표이사, 지분율 28.3%)에서 (주)영풍(지분율 26.93%)으로 변경되었으며, 재무제표 주석 2에서 설명하고 있는 바와 같이 회사는 2005년 1월 1일부터 기계장치 및 집기비품의 감가상각 내용년수를 변경하였습니다. 또한 회사는 2005년 4월 22일 및 2005년 4월 30일자로 화하선로판(천진)유한공사((구)고려선로판(천진)유한공사)의 출자지분 60%와 KCA Electronics Inc.의 주식 240,000주(지분율 48%)를 특수관계자인 (주)인터플렉스에 매각하였습니다. 한편, 회사는 2004년 6월 21일에 KCA Electronics, Inc. 주식 중 260,000주(지분율 52%)를 특수관계자인 DYU, Inc.에 매각하였습니다.

※ 회계처리방법의 변경

"III-2-3-다.최근 5사업연도의 회계기준 변경내용 및 그 사유" 참조.

※ 비교표시된 전기재무제표의 일부계정과목은 당기 재무제표와의 비교를 보다 용이하게 하기 위하여 당기 재무제표의 표시 방법에 따라 재분류되었습니다. 이러한 재분류는 전기에 보고된 순손익이나 순자산액에 영향을 미치지 아니합니다.

3. 회계정보에 관한 사항

가. 대손충당금 설정현황

(1) 최근 3사업연도의 계정과목별 대손충당금 설정내역

(단위 : 백만원)

구 분	계정과목	채권 총액	대손충당금	대손충당금 설정률
제37기	매출채권	31,524	1,380	4.4
	미수금	1,932	25	1.3
	합 계	33,456	1,405	4.2
제36기	매출채권	38,874	717	1.8
	미수금	1,862	25	1.3
	합 계	40,736	742	1.8
제35기	매출채권	30,853	810	2.6
	미수금	3,705	877	23.7
	합 계	34,558	1,687	4.9

(2) 최근 3사업연도의 대손충당금 변동현황

(단위 : 백만원)

구분	제37기	제36기	제35기
1. 기초 대손충당금 잔액합계	742	1,687	5,160
2. 순대손처리액(①-②±③)	-	(755)	(3,018)
① 대손처리액(상각채권액)	-	(702)	-
② 상각채권회수액	-	-	-
③ 기타증감액	-	(53)	(3,018)
3. 대손상각비 계상(환입)액	663	286(476)	524(979)
4. 기말 대손충당금 잔액합계	1,405	742	1,687

(3) 매출채권관련 대손충당금 설정방침

회사는 당기 대차대조표일 현재의 매출채권 등의 잔액에 대하여 과거의 5년간 대손

경험율장래의 대손예상액을 기초로 대손충당금을 설정하고 있으며, 정상적 매출채권에 대해서는 그 기간 경과별로 6개월 이상 경과한 매출채권은 100%(131백만원)으로 대손충당금을 설정하였으며, 3개월 이상 6개월 미만금액에 대해서는 25%(850백만원)을 대손충당금으로 설정하였고 3개월 미만 금액에 대해서는 1%(399백만원)을 대손충당금으로 설정하였습니다. 또한 법정관리등 대금회수가 불투명하다고 판단되는 거래처의 경우에는 상시기준율에 상관없이 100%의 대손충당금을 설정합니다.

(4) 당해 사업연도말 현재 경과기간별 매출채권잔액 현황

(단위 : 백만원)

구분		6월 이하	6월 초과 1년 이하	1년 초과 3년 이하	3년 초과	계
금 액	일반	29,864	70	55	6	29,995
	특수관계자	1,529	-	-	-	1,529
	계	31,393	70	55	6	31,524
구성비율		99.6%	0.2%	0.2%	0.0%	100%

[미수금]

회사는 대차대조표일 현재 미수금 총액은 1,932백만원, 대손충당금 설정액은 25백만원으로 경과기간이 3개월 이하인 정상적인 미수금에 대해서 1%(25백만원)을 설정하였습니다(부가세 미수금은 제외).

나. 재고자산의 보유 및 실사내역 등

(1) 최근 3사업연도의 재고자산의 사업부문별 보유현황

(단위 : 백만원)

사업부문	계정과목	제37기	제36기	제35기	비고
PCB	제품	12,174	6,299	7,115	
	재공품	11,363	13,318	5,688	
	원재료	3,368	2,020	2,506	
	부재료	1,202	1,633	1,424	
	미착품	647	629	1,162	
	합계	28,754	23,899	17,895	
총자산대비 재고자산 구성비율(%) [재고자산합계÷기말자산총계×100]		15.70%	12.39%	9.19%	
재고자산회전율(회수) [연환산 매출원가÷{(기초재고+기말재고)÷2}]		8.18회	9.58회	10.6회	

(2) 재고자산의 실사내역 등

1) 실사일자 : 2008년 12월 31일

2) 실사개요: 당사 외부감사인인 한영회계법인 공인회계사 4인 입회하에 오전 9시 부터 오후 6시까지 원재료, 부재료, 제품재고, 재공품재고 등을 현장 실사함.

3) 장기체화재고 등 현황

(단위:백만원)

계정과목	취득원가	보유금액	평가충당금	기말잔액	비고
제품	13,622	13,622	(1,448)	12,174	-
재공품	11,498	11,498	(135)	11,363	-
원재료	3,918	3,918	(550)	3,368	-
부재료	1,276	1,276	(74)	1,202	-
합계	30,314	30,314	(2,207)	28,107	-

다. 최근 5사업연도의 회계기준 변경내용 및 그 사유

구분	회계기준 변경	내용 및 그 사유
제37기	기업회계기준서 15호 지분법의 개정	당사는 종속회사에 대한 지분법 적용시 투자계정의 잔액이 영(0)이 되어 지분법적용을 중지하게 되는 경우를 제외하고는 지배회사 개별재무제표의 당기순손익 및 순자산이 연결재무제표의 당기순손익 및 순자산에 대한 지배회사의 지분과 일치되게 회계처리하도록 개정하였으며, 처음으로 적용하는 회계연도에 비교표시되는 전기재무제표는 기업회계기준서 제 1호(회계변경과 오류수정)에 따라 비교표시된 전기 재무제표를 재작성하였습니다.
	기업회계기준서 16호 법인세회계의 개정	재무제표 본문의 수치에 대한 보다 간편하면서 완전한 보충설명이 가능하도록 주석의 요구사항이 일부 개정되었으며, 이러한 공시사항은 주석 19에 기술되어 있습니다.
	기업회계기준등에 관한 해석 53-70 파생상품등의 회계처리 개정	외화위험에 대한 공정가액위험회피 또는 현금흐름위험회피를 위하여 파생상품이 아닌 금융상품도 위험회피수단으로 지정하여 공정가액위험회피회계 또는 현금흐름위험회피회계를 적용할 수 있도록 개정되었습니다. 단, 당기에 한하여 2008년 7월 1일부터 2008년 12월

		31일 사이의 기간 중 특정 일자로 소급하여 2009년 1월31일까지 지정 및 문서화하면 소급적용할 수 있도록 규정하고 있습니다. 당사는 상기 소급규정을 당기에 조기적용하였으며, 이러한 회계변경으로 인하여 기타포괄손익누계액이 1,285백만원 감소하였으며 당기순이익은 1,285백만원 증가하였습니다.
제36기	기업회계기준서 제21호 재무제표의 작성과 표시 I 적용	기업회계기준서 제21호에 따라 재무제표의 일부 계정 과목의 명칭을 변경하거나 신설하였습니다. 이러한 재분류는 전기에 보고된 순손익이나 순자산액에 영향을 미치지 아니합니다.
제35기	기업회계기준 적용의견서 06-2의 적용	지분법적용투자주식의 장부가액과 세무가액의 차이에서 발생하는 일시적차이를 발생원천별로 구분하던 방법에서 하나의 일시적차이로 보아 이연법인세 자산 또는 부채의 인식여부를 판단하는 방법으로 변경하였습니다.
제34기	지분법 회계처리 변경	당기 중 회사는 대한민국의 기업회계기준서 제15호 "지분법"에 따라 지분법손익과 지분법자본변동을 순액으로 인식하는 방법에서 총액으로 인식하는 방법으로 변경하였습니다.
	법인세 회계처리의 변경	당사는 대한민국의 기업회계기준서 제16호 "법인세회계"에 따라 이연법인세자산과 이연법인세부채를 대차대조표상 유동과 비유동항목으로 분류하고, 동일한 유동 및 비유동 구분 내에서의 이연법인세자산과 이연법인세부채는 각각 상계하여 표시하는 방법으로 변경하였으며 자본항목에 직접 반영되는 항목과 관련된 일시적차이의 법인세효과를 관련 자본항목에 직접 반영하였습니다. 이러한 회계정책의 변경으로 인하여 종전의 방식에 의하였을 때 보다 매도가능증권평가이익이 65백만원 감소하였고, 비유동성이연법인세부채는 65백만

		원 증가하였습니다. 비교목적으로 첨부한 2004년 12월 31일로 종료하는 회계연도의 대차대조표와 동일로 종료하는 회계기간의 손익계산서는 상기 기준서의 경과 조치에 따라 재작성하지 아니하였습니다.
	감가상각 내용연수의 변경	당사는 유형자산 감가상각비의 합리적 기간배분을 목적으로 2005년 1월 1일부터 기계장치 및 공기구비품의 감가상각내용연수를 4년에서 3년으로 변경하였습니다. 당사는 감가상각내용연수의 변경효과를 전진법으로 처리하였으며, 이러한 감가상각내용연수의 변경으로 인하여 종전의 방법에 의하였을 경우보다 회사의 당기 감가상각비는 6,152백만원 증가하였습니다.
제33기	재고자산 회계처리의 변경	'기업회계기준서 제10호 재고자산'에 따라 재고자산의 시가가 장부가액 이하로 하락하여 발생한 평가손실 및 정상적으로 발생한 감소손실을 영업외비용으로 계상하던 것을 매출원가에 가산하는 방식으로 변경하였습니다.

라. 최근 5사업연도 중 당기순손실이 발생한 사업연도와 그 주요원인

구분	당기순이익 (백만원)	직전사업연도대비 당기순이익 증감율	주요원인
제 36 기	-6,660	35.1%	1. 동종업계 경쟁심화로 인한 판매가 인하 2. 주요 PCB원자재 단가 상승으로 인한 원가 상승 3. 유형자산의 처분이익 증가
제 35 기	-10,259	-163.9%	1. 동종업계 경쟁심화로 인한 판매가 인하 2. 주요 PCB원자재 단가 상승으로 인한 원가 상승 3. 계열사 손익 악화로 인한 지분법 손실 증가

마. 최근 5사업연도 중 직전사업연도대비 당기순이익 증감율이 30% 이상이거나 흑자 전환인 사업연도와 그 주요원인

구분	당기순이익 (백만원)	직전사업연도대비 당기순이익 증감율	주요원인
제 37 기	784	111.8%	1. 제품매출 증가 및 환율상승 2. 원가구조 개선으로 인한 이익 증가
제 36 기	-6,660	35.1%	1. 동종업계 경쟁심화로 인한 판매가 인하 2. 주요 PCB원자재 단가 상승으로 인한 원가 상승 3. 유형자산의 처분이익 증가
제 35 기	-10,259	-163.9%	1. 동종업계 경쟁심화로 인한 판매가 인하 2. 주요 PCB원자재 단가 상승으로 인한 원가 상승 3. 계열사 손익 악화로 인한 지분법 손실 증가

제 33 기	22,694	269%	고부가가치 제품의 수주 증가에 따른 매출 및 이익 증가
--------	--------	------	--------------------------------

바. 결산실적의 확정절차 및 공시내용

(1) 결산실적 확정·공시 절차

결산실적 확정·공시 절차	일 자	비 고
결산실적 공시 사전 예고일	-	-
결산실적에 대한 이사회 승인일	2009년 03월 04일	-
결산실적 공시일	2009년 03월 04일	-
외부감사인의 감사보고서 제출일	2009년 03월 12일	-
외부감사 결과가 반영된 재무제표에 대한 이사회 재승인일	-	-
결산실적 정정공시일	-	-
주주총회일	2009년 03월 20일	-
사업보고서 제출일	2009년 03월 31일	-

(2) 결산실적 공시내용 및 정정사유

(단위 : 원)

계정과목	최초공시(A)	정정공시(B)	정정비율 ((B-A)/A)	정 정 사 유
	-	-		
매 출 액	-	-	-	-
영 업 이 익	-	-	-	-
법인세비용차감전 계속사업이익	-	-	-	-
당기순이익	-	-	-	-

사. 당해 사업연도의 시장성없는 지분성증권 평가 현황

(1) 공정가액으로 평가한 시장성없는 지분성증권 내역

(단위 :)

종류	발행회사	수량	취득원가	장부가액	공정가액	평가손익	
						당기손익	자본조정
해당사항없음							
합 계							

(2) 시장성없는 지분성증권의 평가방법 등

해당사항없음.

4. 재무제표

가. 대차대조표

대차대조표

제37기 2008년 12월 31일 현재

제36기 2007년 12월 31일 현재
제35기 2006년 12월 31일 현재

(단위 : 원)

과 목	제37기	제36기	제35기
자산			
I. 유동자산	70,962,409,911	72,931,072,886	56,624,965,686
(1) 당좌자산	42,208,841,691	49,032,421,613	38,729,717,953
1. 현금및현금성자산	8,014,983,561	8,392,345,106	4,759,682,720
국고보조금	(163,310,385)	(309,000,000)	0
2. 단기금융상품	6,084,647	6,084,647	10,266,556
3. 매도가능증권	1,425,000	0	6,160,000
4. 매출채권	31,524,098,616	38,874,469,148	30,853,463,618
대손충당금	(1,380,542,672)	(717,240,290)	(810,070,111)
5. 미수금	1,932,063,252	1,862,146,778	3,705,497,499
대손충당금	(24,882,548)	(24,882,548)	(876,975,846)
6. 미수수익	82,347,160	82,890,493	82,592,197
7. 선급금	876,909,037	192,017,531	221,487,698
8. 선급비용	54,836,185	471,873,193	759,815,033
9. 주주, 임원, 종업원 단기대여금	21,699,210	29,804,514	17,798,589
10. 통화스왑	1,263,130,628	171,913,041	0
(2) 재고자산	28,753,568,220	23,898,651,273	17,895,247,733
1. 제품	13,622,175,211	6,981,108,094	7,284,678,488
제품평가충당금	(1,447,947,241)	(682,464,337)	(169,572,641)
2. 재공품	11,498,151,052	13,390,136,901	5,689,559,927
재공품평가충당금	(135,550,324)	(71,783,526)	(1,306,896)
3. 원재료	3,917,944,417	2,465,640,879	2,804,306,710
원재료평가충당금	(550,586,657)	(445,920,102)	(298,378,011)
4. 부재료	1,276,302,523	1,658,763,158	1,476,000,691
부재료평가충당금	(74,026,606)	(26,013,513)	(52,113,406)
5. 미착품	647,105,845	629,183,719	1,162,072,871
II. 비유동자산	112,170,280,393	119,962,385,570	138,014,650,356
(1) 투자자산	40,463,726,342	39,296,621,728	43,295,588,012
1. 장기금융상품	103,000,000	103,000,000	104,500,000
2. 매도가능증권	0	1,425,000	1,425,000
3. 지분법적용투자주식	40,360,726,342	39,192,196,728	43,189,663,012
(2) 유형자산	69,289,666,671	78,489,656,265	93,532,298,805
1. 토지	13,783,473,971	13,593,574,419	13,856,386,925
2. 건물	33,823,187,055	32,464,163,407	34,249,272,799
감가상각누계액	(6,820,110,488)	(5,616,185,902)	(5,320,994,755)
3. 구축물	11,990,146,596	11,614,119,596	10,668,379,596
감가상각누계액	(2,897,032,963)	(2,304,928,435)	(1,745,946,594)
4. 기계장치	163,162,465,841	154,044,251,898	155,172,196,727
감가상각누계액	(145,886,511,722)	(132,479,523,522)	(119,229,963,399)
국고보조금	(201,410,473)	(3,172,084)	(8,247,028)
5. 차량운반구	48,665,570	75,318,567	73,557,670
감가상각누계액	(45,503,048)	(54,866,473)	(53,908,994)
6. 공기구비품	12,348,528,054	10,656,295,426	9,817,695,930
감가상각누계액	(11,012,382,722)	(9,462,240,223)	(8,474,023,210)
국고보조금	(1,000)	(284,938)	(774,286)
7. 건설중인자산	996,152,000	5,963,134,529	4,528,667,424
(3) 무형자산	0	0	68,158,081
1. 개발비	0	0	68,158,081
(4) 기타비유동자산	2,416,887,380	2,176,107,577	1,118,605,458
1. 임차보증금	2,416,887,380	2,176,107,577	637,342,258
2. 장기선급비용	0	0	481,263,200
자산총계	183,132,690,304	192,893,458,456	194,639,616,042
부채			
I. 유동부채	64,955,203,645	70,931,733,396	55,965,392,384
(1) 매입채무	17,124,077,428	25,357,657,139	17,503,285,776
(2) 단기차입금	30,762,000,000	24,062,746,350	22,891,278,400
(3) 유동성장기차입금	0	0	43,717,107
(4) 유동성외화장기차입금	8,637,295,527	8,314,313,178	4,519,645,450
(5) 유동성금융리스부채	89,630,192	82,499,211	0
(6) 미지급금	7,136,343,475	11,225,190,575	7,817,463,403
(7) 선수금	0	0	3,269,100

(8)예수금	221,300,235	400,673,811	239,111,688
(9)미지급비용	984,556,788	1,483,284,969	2,947,621,460
(10)통화옵션	0	5,368,163	0
II.비유동부채	8,737,205,153	12,365,900,811	22,253,040,208
(1)장기차입금	0	0	535,080,453
(2)외화장기차입금	3,098,993,820	7,245,019,234	14,752,939,715
(3)장기미지급금	23,592,874	113,223,066	0
(4)임대보증금	1,020,260,000	1,206,620,000	1,269,980,000
(5)퇴직급여충당부채	4,882,806,614	4,455,023,942	5,278,125,855
퇴직보험예치금	(770,679,055)	(1,027,016,331)	(1,710,756,071)
국민연금전환금	(16,969,100)	(16,969,100)	(18,131,400)
(6)이연법인세부채	0	0	2,145,801,656
(7)장기예수금	499,200,000	390,000,000	0
부채총계	73,692,408,798	83,297,634,207	78,218,432,592
자본			
I.자본금	10,849,510,000	10,849,510,000	10,849,510,000
(1)보통주자본금	9,367,165,000	9,367,165,000	9,367,165,000
(2)우선주자본금	1,482,345,000	1,482,345,000	1,482,345,000
II.자본잉여금	16,792,340,811	16,821,789,938	16,821,789,938
(1)주식발행초과금	13,348,851,000	13,348,851,000	13,348,851,000
(2)기타자본잉여금	3,443,489,811	3,472,938,938	3,472,938,938
III.자본조정	(11,099,137,590)	(11,099,137,590)	(11,099,137,590)
(1)자기주식	(11,099,137,590)	(11,099,137,590)	(11,099,137,590)
IV.기타포괄손익누계액	(1,129,112,147)	(219,392,098)	(53,557,761)
(1)자본법자본변동	156,057,785	0	0
(2)부의자본법자본변동	0	(219,392,098)	(53,557,761)
(3)현금흐름위험회피파생상품평가손실	(1,285,169,932)	0	0
V.이익잉여금(결손금)	94,026,680,432	93,243,053,999	99,902,578,863
(1)이익준비금	2,337,767,220	2,337,767,220	2,337,767,220
(2)기업합리화적립금	5,834,900,000	5,834,900,000	5,834,900,000
(3)재무구조개선적립금	300,000,000	300,000,000	300,000,000
(4)사업확장적립금	84,770,386,779	91,429,911,643	101,500,000,000
(5)미처분이익잉여금(미처리결손금)	783,626,433	(6,659,524,864)	(10,070,088,357)
자본총계	109,440,281,506	109,595,824,249	116,421,183,450
부채와자본총계	183,132,690,304	192,893,458,456	194,639,616,042

나. 손익계산서

손익계산서

제37기 2008년 01월 01일 부터 2008년 12월 31일 까지
제36기 2007년 01월 01일 부터 2007년 12월 31일 까지
제35기 2006년 01월 01일 부터 2006년 12월 31일 까지

(단위 : 원)

과 목	제37기	제36기	제35기
I. 매출액	220,684,196,902	196,009,564,098	179,821,721,283
1. 제품매출액	215,320,861,291	192,140,867,849	176,451,904,915
2. 임대수익	5,363,335,611	3,868,696,249	3,369,816,368
가. 임대료수입	1,057,641,331	1,204,852,984	1,348,778,258
나. 관리비수입	4,305,694,280	2,663,843,265	2,021,038,110
II. 매출원가	215,477,749,431	202,655,392,904	187,609,400,716
1. 제품매출원가	211,402,889,470	200,215,650,635	185,734,711,009
가. 기초제품재고액	6,298,643,757	7,115,105,847	7,405,777,477
나. 당기제품제조원가	219,094,574,645	200,366,350,132	186,572,588,075
다. 관세환급금	(1,816,100,962)	(967,161,587)	(1,128,548,696)
라. 기말제품재고액	(12,174,227,970)	(6,298,643,757)	(7,115,105,847)
2. 임대원가	4,074,859,961	2,439,742,269	1,874,689,707
III. 매출총이익(손실)	5,206,447,471	(6,645,828,806)	(7,787,679,433)
IV. 판매비와관리비	8,617,792,197	8,676,414,008	8,938,982,809
1. 급여	2,705,497,653	2,570,343,049	2,617,699,781
2. 퇴직급여	213,581,338	206,757,636	352,347,159

3.복리후생비	589,307,097	512,217,764	513,513,207
4.전력비	58,636,085	53,929,939	24,385,893
5.지급임차료	62,451,726	42,896,419	32,874,622
6.접대비	296,784,840	220,868,764	206,116,619
7.감가상각비	203,324,484	264,736,166	301,705,411
8.세금과과공과	75,055,597	105,133,513	147,114,411
9.광고선전비	9,396,543	10,949,089	44,464,915
10.여비교통비	167,206,144	171,610,660	161,109,582
11.통신비	85,767,461	82,878,845	87,202,537
12.수선비	0	2,880,000	14,739,000
13.보험료	10,497,151	28,509,328	22,559,088
14.운반비	394,158,143	415,036,482	310,159,641
15.지급수수료	1,935,328,914	2,118,934,916	2,220,095,158
16.차량유지비	167,895,769	134,715,920	119,191,793
17.도서인쇄비	18,942,580	28,576,900	27,205,225
18.소모품비	147,579,048	136,184,309	206,862,460
19.교육훈련비	4,855,617	4,585,598	40,640,730
20.클레임처리비	806,716,275	1,261,419,623	949,879,801
21.기타판매비외관리비	1,507,350	17,705,050	14,947,725
22.대손상각비	663,302,382	285,544,038	524,168,051
V.영업이익(손실)	(3,411,344,726)	(15,322,242,814)	(16,726,662,242)
VI.영업외수익	19,358,870,548	15,739,659,463	11,900,798,045
1.이자수익	198,461,869	230,721,714	637,040,550
2.배당금수익	0	0	178,303,512
3.수수료수익	1,516,171,560	2,634,287,560	2,552,342,240
4.외환차익	12,815,653,078	1,421,614,379	1,715,976,528
5.외화환산이익	641,628,205	394,167,572	1,362,002,400
6.지분법이익	665,845,740	813,963,909	822,639,965
7.매도가능증권처분이익	0	0	2,636,939,608
8.매도가능증권감액손실환입	0	0	279,390,440
9.투자자산처분이익	83,723,840	414,148,629	0
10.유형자산처분이익	106,580,288	9,093,408,205	104,544,793
11.기타의대손충당금환입	0	149,694,685	978,829,441
12.통화옵션거래이익	5,368,163	0	0
13.통화스왑거래이익	1,445,264,387	35,649,534	0
14.통화스왑평가이익	1,091,217,587	171,913,041	0
15.잡이익	788,955,831	380,090,235	632,788,568
VII.영업외비용	14,910,277,594	9,150,791,649	6,948,902,825
1.이자비용	2,460,606,364	1,957,950,820	864,869,079
2.외환차손	7,468,893,719	1,550,585,771	2,888,997,803
3.외화환산손실	4,335,533,897	938,070,618	224,869,321
4.기부금	2,000,000	2,000,000	2,000,000
5.지분법손실	0	4,582,693,176	2,078,282,925
6.매출채권처분손실	233,246,730	51,780,247	0
7.유형자산폐기손실	0	78,000	842,376,188
8.재고자산폐기손실	0	0	9,870,707
9.법인세추납액	0	0	3,138,900
10.통화옵션평가손실	0	5,368,163	0
11.잡손실	409,996,884	62,264,854	34,497,902
VIII.법인세비용차감전순이익(손실)	1,037,248,228	(8,733,375,000)	(11,774,767,022)
IX.법인세비용	253,621,795	(2,073,850,136)	(1,515,417,796)
X.당기순이익(손실)	783,626,433	(6,659,524,864)	(10,259,349,226)
XI.주당순이익			
1.기본주당순이익(손실)	51원	(430)원	(663)원
2.희석주당순이익(손실)	51원	(430)원	(663)원

다. 이익잉여금처분계산서 또는 결손금처리계산서

이익잉여금처분계산서/결손금처리계산서

제37기 2008년 01월 01일 부터 2008년 12월 31일 까지 (처분확정일 : 2009년 03월 20일)
제36기 2007년 01월 01일 부터 2007년 12월 31일 까지 (처분확정일 : 2008년 03월 28일)
제35기 2006년 01월 01일 부터 2006년 12월 31일 까지 (처분확정일 : 2007년 03월 16일)

(단위 : 원)

과 목	제37기	제36기	제35기
I.미처분이익잉여금(미처리결손금)	783,626,433	(6,659,524,864)	(10,070,088,357)
1.전기이월미처분이익잉여금(미처리결손금)	0	0	189,260,869
2.당기순이익(손실)	783,626,433	(6,659,524,864)	(10,259,349,226)
II.임의적립금등의이입액	0	6,659,524,864	10,070,088,357
1.임의적립금등의이입액	0	6,659,524,864	10,070,088,357
III.합계	783,626,433	0	0
IV.이익잉여금처분액	500,000,000	0	0
1.이익준비금	0	0	0
2.사업확장적립금	500,000,000	0	0
3.배당금	0	0	0
가.현금배당	0	0	0
주당배당금(불)			
보통주:제37기:-원(0%) 제36기:-원(0%)	0원	0원	0원
우선주	0원	0원	0원
V.차기이월미처분이익잉여금(미처리결손금)	283,626,433	0	0

라. 현금흐름표

현금흐름표

제37기 2008년 01월 01일 부터 2008년 12월 31일 까지
제36기 2007년 01월 01일 부터 2007년 12월 31일 까지
제35기 2006년 01월 01일 부터 2006년 12월 31일 까지

(단위 : 원)

과 목	제37기	제36기	제35기
I.영업활동으로인한현금흐름	12,607,949,028	13,983,484,009	4,483,793,168
1.당기순이익(손실)	783,626,433	(6,659,524,864)	(10,259,349,226)
2.현금의유출이없는비용등의가산	29,475,418,760	37,733,852,452	31,835,282,232
가.감가상각비	22,744,275,454	29,924,572,429	25,473,005,713
나.퇴직급여	1,886,011,870	2,073,567,884	2,625,775,170
다.대손상각비	663,302,382	285,544,038	524,168,051
라.외화환산손실	4,181,829,054	780,140,284	223,516,105
마.무형자산상각비	0	68,158,081	68,158,080
바.유형자산폐기손실	0	78,000	842,376,188
사.지분법손실	0	4,582,693,176	2,078,282,925
아.이자비용	0	13,730,397	0
자.통화옵션평가손실	0	5,368,163	0
3.현금의유입이없는수익등의차감	(4,039,628,210)	(11,072,945,575)	(5,870,812,051)
가.기타의대손충당금환입	0	149,694,685	978,829,441
나.매도가능증권처분이익	0	0	2,636,939,608
다.외화환산이익	641,628,205	394,167,572	1,327,858,244
라.유형자산처분이익	106,580,288	9,093,408,205	104,544,793
마.통화스왑평가이익	1,091,217,587	171,913,041	0
바.통화옵션거래이익	5,368,163	0	0
사.통화스왑거래이익	1,445,264,387	35,649,534	0
아.지분법이익	665,845,740	813,963,909	822,639,965
자.투자자산처분이익	83,723,840	414,148,629	0
4.영업활동으로인한자산·부채의변동	(13,611,467,955)	(6,017,898,004)	(11,221,327,787)
가.매출채권의감소(증가)	5,979,374,753	(8,005,211,817)	(7,659,531,343)
나.미수금의감소(증가)	(69,916,474)	1,140,952,108	163,015,950
다.미수수익의감소(증가)	543,333	(298,296)	1,340,077,049
라.선급금의감소(증가)	(684,891,506)	29,470,167	(188,965,677)
마.선급비용의감소(증가)	417,037,008	287,941,840	(723,406,669)
바.국고보조금의감소	(596,902,477)	0	0
사.장기선급비용의감소(증가)	0	481,263,200	0
아.이연법인세자산의감소(증가)	410,304,913	0	1,457,335,183
자.채고자산의감소(증가)	(4,854,916,947)	(6,003,403,540)	(1,710,548,723)
차.장기선급금의감소(증가)	0	0	(481,263,200)

카.매입채무의증가(감소)	(7,591,951,506)	7,854,371,363	4,356,562,710
타.미지급금의증가(감소)	(4,088,847,100)	3,407,727,172	(879,422,925)
파.선수금의증가(감소)	0	(3,269,100)	3,269,100
하.선수수익의증가(감소)	0	0	(110,364,905)
거.예수금의증가(감소)	(658,960,714)	161,562,123	(570,783,022)
너.장기예수금의증가(감소)	0	390,000,000	0
더.미지급비용의증가(감소)	(513,766,198)	(1,464,336,491)	(259,201,021)
러.미지급법인세의증가(감소)	0	0	(990,089,918)
머.이연법인세부채의증가(감소)	(156,683,118)	(2,082,898,976)	(2,972,752,979)
버.퇴직금의지급	(1,460,392,378)	(2,898,347,447)	(2,951,231,578)
서.퇴직급여충당부채의승계	2,163,180	1,677,650	161,352,593
어.국민연금전환금의감소(증가)	0	1,162,300	7,896,600
저.퇴직보험예치금의감소(증가)	256,337,276	683,739,740	786,724,988
II.투자활동으로인한현금흐름	(11,101,391,844)	(6,568,730,856)	(30,576,194,631)
1.투자활동으로인한현금유입액	3,179,301,776	11,575,473,304	24,168,267,384
가.단기금융상품의감소	0	4,181,909	18,674,832,385
나.주주임원종업원단기대여금의감소	120,535,465	17,798,589	0
다.장기금융상품의감소	0	1,500,000	0
라.매도가능증권의처분	0	6,160,000	4,914,514,552
마.보증금의감소	232,272,727	900,000,000	65,000,000
바.지분법적용투자주식배당금	0	0	361,973,100
사.국고보조금의유입	1,040,000,000	309,000,000	0
아.토지의처분	0	1,371,904,388	0
자.건물의처분	0	4,641,670,612	0
차.기계장치의처분	324,865,561	4,279,881,000	128,207,990
카.차량운반구의처분	16,363,636	7,727,272	23,739,357
타.통화스왑거래유입	1,445,264,387	35,649,534	0
2.투자활동으로인한현금유출액	(14,280,693,620)	(18,144,204,160)	(54,744,462,015)
가.주주임원종업원단기대여금의증가	112,430,161	29,804,514	12,106,549
나.보증금의증가	389,328,690	2,024,616,690	5,000,000
다.토지의취득	189,899,552	0	0
라.건물의취득	1,017,623,648	0	5,479,821,382
마.구축물의취득	362,027,000	945,740,000	1,076,978,020
바.기계장치의취득	10,046,412,911	8,136,162,306	42,155,924,963
사.차량운반구의취득	0	26,652,997	30,065,570
아.기타의유형자산의취득	1,449,954,628	1,097,259,124	1,455,898,107
자.건설중인자산의취득	713,017,030	5,883,968,529	4,528,667,424
III.재무활동으로인한현금흐름	(1,883,918,729)	(3,782,090,767)	24,297,756,493
1.재무활동으로인한현금유입액	301,602,518,450	2,504,417,545	84,281,270,941
가.단기차입금의차입	301,384,318,450	1,808,027,950	68,732,825,720
나.장기차입금의차입	0	443,129,595	15,412,947,221
다.임대보증금의증가	218,200,000	0	135,498,000
라.금융리스부채의차입	0	253,260,000	0
2.재무활동으로인한현금유출액	(303,486,437,179)	(6,286,508,312)	(59,983,514,448)
가.단기차입금의상환	294,685,064,800	636,560,000	45,561,000,000
나.유동성장기부채의상환	8,314,313,168	4,980,239,739	4,485,036,694
다.금융리스부채의상환	82,499,211	71,268,120	0
라.장기차입금의상환	0	535,080,453	8,360,252,804
마.임대보증금의감소	404,560,000	63,360,000	178,920,000
바.배당금의지급	0	0	1,398,304,950
IV.현금의증가(감소)	(377,361,545)	3,632,662,386	(1,794,644,970)
V.기초의현금	8,392,345,106	4,759,682,720	6,554,327,690
VI.기말의현금	8,014,983,561	8,392,345,106	4,759,682,720

아. 자본변동표

자본변동표

제37기 2008년 01월 01일 부터 2008년 12월 31일 까지
제36기 2007년 01월 01일 부터 2007년 12월 31일 까지

(단위 : 원)

구분	자본금	자본잉여금	자본조정	기타포괄손익누계액	이익잉여금	총계
----	-----	-------	------	-----------	-------	----

2007.01.01(전기초)	10,849,510,000	17,209,982,981	(11,099,137,590)	(441,750,804)	99,902,578,863	116,421,183,450
1.회계정책변경누적효과	0	(388,193,043)	0	388,193,043	0	0
2.당기순이익(손실)					(6,659,524,864)	(6,659,524,864)
3.지분법자본변동	0	0	0	0	0	0
4.부의지분법자본변동	0	0	0	(165,834,337)	0	(165,834,337)
5.자본잉여금	0	0	0	0	0	0
6.파생상품평가손실	0	0	0	0	0	0
2007.12.31(전기말)	10,849,510,000	16,821,789,938	(11,099,137,590)	(219,392,098)	93,243,053,999	109,595,824,249
2008.01.01(당기초)	10,849,510,000	17,209,982,981	(11,099,137,590)	(607,585,141)	93,243,053,999	109,595,824,249
1.회계정책변경누적효과	0	(388,193,043)	0	388,193,043	0	0
2.당기순이익(손실)					783,626,433	783,626,433
3.지분법자본변동	0	0	0	156,057,785	0	156,057,785
4.부의지분법자본변동	0	0	0	219,392,098	0	219,392,098
5.자본잉여금	0	(29,449,127)	0	0	0	(29,447,127)
6.파생상품평가손실	0	0	0	(1,285,169,932)	0	(1,285,169,932)
2008.12.31(당기말)	10,849,510,000	16,792,340,811	(11,099,137,590)	(1,129,112,147)	94,026,680,432	109,440,281,506

바. 당해 사업연도의 재무제표에 대한 주석

당해 사업연도의 재무제표에 대한 주석 사항은 감사인의 감사보고서상의 주석사항 내용과 동일합니다.

사. 당해 사업연도의 수정 전·후의 재무제표

해당 사항 없음.

5. 연결재무제표

가. 요약연결재무정보

(단위 : 백만원)

구분	제 36 기	제 35 기	제 34 기	제 33 기	제 32 기
[유동자산]	191,255	170,951	200,833	211,483	196,575
· 당좌자산	130,420	130,769	152,449	163,496	153,913
· 채고자산	60,835	40,182	48,384	47,987	42,662
[비유동자산]	171,204	174,608	140,454	145,344	121,248
· 투자자산	17,030	14,597	15,728	14,419	9,085
· 유형자산	146,795	155,963	121,022	126,835	107,308
· 무형자산	2,256	1,893	1,725	1,220	1,911
· 기타비유동자산	5,123	2,155	1,979	2,870	2,944
자산총계	362,459	345,559	341,287	356,827	317,823
[유동부채]	145,754	99,270	75,464	105,563	118,836
[비유동부채]	23,371	35,183	37,714	41,358	40,782
부채총계	169,125	134,453	113,178	146,921	159,618
[자본금]	10,849	10,849	10,849	10,849	10,849
[연결자본잉여금]	16,822	16,822	16,239	18,078	17,790
[연결자본조정]	△11,099	△11,099	△11,099	△11,099	△10,241
[연결기타포괄손익누계액]	△218	△54	328	1,008	2,270
[연결이익잉여금]	93,262	99,903	111,560	97,834	76,302
[소수주주지분]	83,718	94,685	100,232	93,236	61,235
자본총계	193,334	211,106	228,109	209,906	158,205
매출액	416,012	429,018	511,660	554,259	421,486
영업이익	△33,843	△22,549	28,426	73,772	43,355
계속사업이익	△18,733	△19,503	36,765	77,797	36,430
연결총당기순이익	△17,061	△14,618	29,228	55,826	27,654

지배회사지분순이익	△6,641	△10,259	16,047	22,694	6,137
연결에 포함된 회사수	3	3	3	2	3

[△는 부(-)의 수치임]

나. 연결재무제표 이용상의 유의점

제37기의 연결재무제표는 사업보고서 제출기한(사업년도 경과 후 90일 이내) 연결대상 종속회사의 감사가 완료되지 않아 연결재무제표 제출기한(사업보고서 제출일로부터 30일)이내 제출 보고할 것입니다.

다. 연결재무제표

제37기의 연결재무제표는 사업보고서 제출기한(사업년도 경과 후 90일 이내) 연결대상 종속회사의 감사가 완료되지 않아 연결재무제표 제출기한(사업보고서 제출일로부터 30일)이내 제출 보고할 것입니다.

라. 연결에서 제외된 회사

제37기의 연결재무제표는 사업보고서 제출기한(사업년도 경과 후 90일 이내) 연결대상 종속회사의 감사가 완료되지 않아 연결재무제표 제출기한(사업보고서 제출일로부터 30일)이내 제출 보고할 것입니다.

6. 부문별 재무 현황

가. 사업부문별 재무정보

(1) 사업부문별 재무현황

(단위 : 백만원)

구 분	제 37 기	제 36 기	제 35 기
사업A			
1. 매출액			
외부매출액	220,684	196,010	179,822
부문간내부매출액			
계	220,684	196,010	179,822
2. 영업손익	(3,411)	(15,322)	(16,727)
3. 자산	183,133	192,893	194,640
(감가상각비 등)	22,477	29,738	25,317

(2) 공통 판매비와 관리비 및 자산

해당사항없음.

(3) 영업손익의 조정

해당사항없음.

(4) 기타 사업부문 현황

해당사항없음.

나. 지역별 재무 정보

제37기의 연결재무제표는 사업보고서 제출기한(사업년도 경과 후 90일 이내) 연결대상 종속회사의 감사가 완료되지 않아 연결재무제표 제출기한(사업보고서 제출일로부터 30일) 이내 제출 보고할 것입니다.

7. 합병전·후의 재무제표

가. 합병의 개요

해당사항없음.

나. 합병전·후의 재무제표

해당사항없음.

다. 합병관련사항

해당사항없음.

라. 우회상장 전후 재무예측치와 실적치 비교

(단위 :)

구 분	기업결합 직전년도	상장전 예측치		상장후 실적치			
		1차년도 (a)	2차년도 (b)	1차년도 (c)	비율 (c-a)/a	2차년도 (d)	비율 (d-b)/b
자 산	해당사항없음						
부 채							
자 본 금							
자본총계							
매 출 액							
영업이익							
법인세비 용차감전 계속사업이익							
당기순이익							
부채비율					-		-
자기자본이익률					-		-
매출액증가율					-		-
영업이익증가율					-		-

마. 재무예측치와 실적치간 차이발생 원인

해당사항없음.

IV. 감사인의 감사의견 등

1. 감사인(공인회계사)의 감사의견 등

가. 감사인

제 37 기	제 36 기	제 35 기
한영회계법인	한영회계법인	한영회계법인

나. 당해 사업연도의 감사절차 요약

1. 감사절차의 개요

본 감사인은 첨부된 주식회사 코리아씨키트의 2008년 12월 31일과 2007년 12월 31일 현재의 대차대조표와 동일로 종료되는 양 회계연도의 손익계산서, 이익잉여금처분계산서, 자본변동표 및 현금흐름표를 감사하였습니다. 이 재무제표를 작성할 책임은 회사 경영자에게 있으며 본 감사인의 책임은 동 재무제표에 대하여 감사를 실시하고 이를 근거로 이 재무제표에 대하여 의견을 표명하는 것입니다.

본 감사인은 한국회계감사기준에 따라 감사를 실시하였습니다. 이 기준은 본 감사인이 재무제표가 중대하게 왜곡표시되지 아니하였다는 것을 합리적으로 확신하도록 감사를 계획하고 실시할 것을 요구하고 있습니다. 감사는 재무제표상의 금액과 공시내용을 뒷받침하는 감사증거에 대하여 시사의 방법을 적용하여 검증하는 것을 포함하고 있습니다. 또한 감사는 재무제표의 전반적인 표시내용에 대한 평가뿐만 아니라 재무제표 작성을 위해 경영자가 적용한 회계원칙과 유의적 회계추정에 대한 평가를 포함하고 있습니다. 본 감사인이 실시한 감사가 감사의견 표명을 위한 합리적인 근거를 제공하고 있다고 본 감사인은 믿습니다.

본 감사인의 의견으로는 상기 재무제표는 주식회사 코리아씨키트의 2008년 12월 31일과 2007년 12월 31일 현재의 재무상태와 동일로 종료되는 양 회계연도의 경영성과 그리고 이익잉여금 및 자본의 변동과 현금흐름의 내용을 한국의 일반적으로 인정된 회계처리기준에 따라 중요성의 관점에서 적정하게 표시하고 있습니다.

2. 감사일정

가. 중간감사 : 2008.10.13~2008.10.17

나. 결산감사 : 2009.1.19~2009.1.22

다. 감사의견

사업연도	감사의견	지적사항 등 요약
제 37 기	적정	적정의견(재무제표는 2008년 12월 31일 현재의 재무상태와 동일로 종료되는 회계연도의 경영성과 그리고 이익잉여금의 변동과 현금흐름의 내용을 한국의 일반적으로 인정된 회계처리기준에 따라 중요성의 관점에서 적정하게 표시)
제 36 기	적정	적정의견(재무제표는 2007년 12월 31일 현재의 재무상태와 동일로 종료되는 회계연도의 경영성과 그리고 결손금의 변동과 현금흐름의 내용을 한국의 일반적으로 인정된 회계처리기준에 따라 중요성의 관점에서 적정하게 표시)
제 35 기	적정	적정의견(재무제표는 2006년 12월 31일 현재의 재무상태와 동일로 종료되는 회계연도의 경영성과 그리고 결손금의 변동과 현금흐름의 내용을 한국의 일반적으로 인정된 회계처리기준에 따라 중요성의 관점에서 적정하게 표시)

라. 특기사항 요약

사업연도	특기사항
------	------

제 37 기	재무제표에 대한 주석 2 및 26에서 설명하고있는 바와 같이 회사는 기업 회계기준등에 관한 해석 53-70 '파생상품등의 회계처리' 개정사항을 조기적용함에 따라 외화위험에 대한 현금흐름위험회피를 위하여 파생상품이 아닌 금융상품을 위험회피수단으로 2008년 7월 11일 등으로 소급지정하여현금흐름위험회피회계를 적용하였습니다. 이러한 회계변경으로 인하여 기타포괄손익누계액이 1,285백만원 감소하였으며, 당기순이익은 1,285백만원 증가하였습니다.
제 36 기	-
제 35 기	전기에 포함되었던 (주)멀티코리아, (주)프라임전자, (주)화인씨키트, (주)테크노씨키트 등 관계회사는 당기에 청산종결되어 계열회사에서 제외하였습니다. 그리고 LG텔레콤(주) 매도가능증권은 보유주식 전량을 매각하였습니다.

2. 당해 사업연도 감사(내부감사)의 감사의견 등

가. 감사절차 요약

1. 감사의 성명 및 상근여부

성명	상근여부	비고
안 준호	상근	-
성 병준	비상근	-

2. 상시근무 감사보조요원 현황

감사팀 팀장외 1명

3. 감사일정

2008.1.1 ~ 2008.12.31

4. 주요감사절차

회계감사를 위하여 회계에 관한 장부와 관계서류를 열람하고 재무제표 및 동 부속 명세서를 검토하였으며 필요하다고 인정되는 경우 대조.실사.입회.조회 기타 적절한 감사절차를 적용하였습니다.

업무감사를 위하여 이사회 및 기타 중요한 회의에 출석하고 필요하다고 인정되는 경우 이사로부터 영업에 관한 보고를 받았으며 중요한 업무에 관한 서류를 열람하고 그 내용을 검토하는 등 적절한 방법을 사용하였습니다.

나. 감사의견

(1) 대차대조표 및 손익계산서의 표시에 관한 사항

대차대조표와 손익계산서는 법령 및 정관에 따라 회사의 재산 및 손익상태를 적정 하게 표시하고 있습니다.

(2) 영업보고서에 관한 사항

영업보고서는 법령 및 정관에 따라 회사의 상황을 정확하게 표시하고 있습니다.

(3) 이익잉여금처분계산서 또는 결손금처리계산서에 관한 사항

이익잉여금처분계산서는 법령 및 정관에 따라 적합하게 작성되어 있습니다.

다. 참고사항

해당 사항 없음.

3. 연결재무제표에 대한 감사인의 감사의견 등

가. 감사인

제 37 기	제 36 기	제 35 기
한영회계법인	한영회계법인	한영회계법인

나. 당해 사업연도의 감사절차 요약

제37기의 연결재무제표는 사업보고서 제출기한(사업년도 경과 후 90일 이내) 연결대상 종속회사의 감사가 완료되지 않아 연결재무제표 제출기한(사업보고서 제출일로부터 30일)이내 제출 보고할 것입니다.

다. 연결 감사의견

사 업 연 도	감사의견	지적사항 등 요약
제 37 기	적정	2009년 4월 30일 이내에 제출할 예정입니다.
제 36 기	적정	연결재무제표는 주식회사 코리아써킷과 그 종속회사의 2007년 12월 31일과 2006년 12월 31일 현재의 재무상태와 동일로 종료되는 양 회계연도의 경영성과 그리고 자본의 변동과 현금흐름의 내용을 대한민국에서 일반적으로 인정된 회계처리기준에 따라 중요성의 관점에서 적정하게 표시하고 있습니다.
제 35 기	적정	연결재무제표는 주식회사 코리아써킷과 그 종속회사의 2006년 12월 31일과 2005년 12월 31일 현재의 재무상태와 동일로 종료되는 양 회계연도의 경영성과 그리고 자본의 변동과 현금흐름의 내용을 대한민국에서 일반적으로 인정된 회계처리기준에 따라 중요성의 관점에서 적정하게 표시하고 있습니다.

라. 특기사항 요약

사 업 연 도	특 기 사 항
제 37 기	2009년 4월 30일 이내에 제출할 예정입니다.
제 36 기	-
제 35 기	-

4. 최근 3사업연도의 외부감사인에게 지급한 보수 등에 관한 사항

가. 감사용역계약 체결현황

(단위 : 천원)

사업연도	감사인	내 용	보수	총소요시간
제37기	한영회계법인	반기 재무제표 검토, 개별·연결재무제표감사	100,000	1,205시간
제36기	한영회계법인	반기 재무제표 검토, 개별·연결재무제표감사	117,000	1,200시간
제35기	한영회계법인	반기 재무제표 검토, 개별·연결재무제표감사	130,000	1,190시간

※ 보수는 계약금액을 기준으로 표시함.

나. 외부감사인과의 비감사용역계약 체결현황

(단위 : 천원)

사업연도	계약체결일	용역내용	용역수행기간	보수	비고
제35기	2006.5.8	내부회계관리구축 자문의 건	계약일~7/7	53,500	-

*상기에 발생한 용역계약은 내부회계관리구축에 대한 자문계약임.

5. 기타

-

V. 이사회 등 회사의 기관 및 계열회사에 관한 사항

1. 이사회 등 회사의 기관의 개요

가. 이사회제도에 관한 사항

(1) 이사회 구성에 관한 사항

(가) 이사회 권한 내용

법령 또는 정관에 주주총회 결의사항인 것을 제외한 회사 업무중 중요한 사항 의결

(나) 이사후보의 인적사항에 관한 주총 전 공시여부 및 주주의 추천여부

이사후보의 인적사항에 관하여 전자공시시스템을 통하여서 주총소집공고사항을

2009년 3월 5일에 공시하였습니다.

성명	생년월일	주요약력	회사와의 최근 3년간 거래내역	최대주주와의 관계
	추천인			
장형진	46.06.06	(주)영풍 대표이사 회장(현재) (주)코리아씨킷 회장(현재)	해당사항 없음	본인
	이사회			
장성기 (사외이사)	41.09.19	환경부 경인지방청장(1998) (주)코리아씨킷 사외이사(현재)	해당사항 없음	없음
	이사회			

(다) 사외이사후보추천위원회 설치 및 구성 현황

성명	사외이사 여부	비고
해당사항없음.		

(라) 사외이사 현황

성명	주요경력	최대주주등과의 이해관계	대내외 교육 참여현황	비고
장성기	1995년 한국방송대학교 행정학과 졸업 1998년 건국대학교 대학원 환경공학과 졸업 1998년 환경부 경인지방청장	해당사항 없음	-	2009.3.20재선임

※ 사외이사의 업무지원 조직(부서 또는 팀) : 재무팀

(2) 이사회의 운영에 관한 사항

(가) 이사회 운영규정의 주요내용

이사회는 회의 회장이 소집하고 회일 3일전에 각 이사 및 감사에게 통지하여 소집

한다. 그러나 이사 및 감사 전원의 동의를 있을 때에는 소집절차를 생략할 수 있다.

(나) 이사회의 주요활동내역

회차	개최일자	의안내용	가결여부	비고
제1회	2008.02.25	-기채 및 은행여신에 관한 건 1.차입및 거래은행 : (주)하나은행 경수기업센터 지점(안산) 2.변경전 : 포괄한도액 100억원 (한도내 무역금융, 수입신용장 등 사용) 3.변경후 : 포괄한도액 100억원 (한도금액내 과목별 한도금액 설정) 외상매출채권담보대출 신규약정 (한도금액 50억원) 4.차입및 거래기간 : 대출금상환 시까지 5.담보 : 신용	가결	
제2회	2008.03.05	- 결산이사회 개최의 건 1.보고사항 : 내부회계관리제도 운영실태 보고 2.부의안건 : 제36기 재무제표 [대차대조표, 손익계산서, 및 결손금처리계산서(안)] 승인의 건	가결	
제3회	2008.03.05	- 제36기 정기주주총회 소집결정 및 회의목적사항 결정의 건 1.제36기 정기주주총회 소집 - 소집일시 : 2008년 3월 21일 (금) 오전 11시 - 소집장소 : 경기도 안산시 단원구 성곡동 599 (주)코리아씨 키트 2. 회의 목적사항 - 보고사항 : 감사보고, 영업보고 - 부의안건 제1호 의안 : 제36기 대차대조표, 손익계산서 및 결손금 처리계산서(안) 승인의 건 제2호 의안 : 이사 선임의 건(사외이사 포함) 제3호 의안 : 감사 선임의 건 제4호 의안 : 이사보수한도 승인의 건 제5호 의안 : 감사보수한도 승인의 건	가결	
제4회	2008.03.12	- 제36기 정기주주총회 소집결정 및 회의목적사항 결정의 건 1.제36기 정기주주총회 소집	가결	주주총회 소집일자및 장소 변경

		<ul style="list-style-type: none"> - 소집일시 : 2008년 3월 28일 (금) 오전 9시 - 소집장소 : 경기도 안산시 단원구 신길동 1061-6 (주)코리아써킷 제2공장 강당 2. 회의 목적사항 - 보고사항 : 감사보고, 영업보고 - 부의안건 제1호 의안 : 제36기 대차대조표, 손익계산서 및 결손금 처리 계산서(안) 승인의 건 제2호 의안 : 이사 선임의 건(사외이사 포함) 제3호 의안 : 감사 선임의 건 제4호 의안 : 이사보수한도 승인의 건 제5호 의안 : 감사보수한도 승인의 건 		
제5회	2008.03.25	<ul style="list-style-type: none"> -기채 및 은행여신에 관한 건 1.차입및 거래은행 : (주)하나은행 경수기업센터 지점(안산) 2.차입과목 : 수출대금채권 매입거래 3.한 도 : US\$10,000,000 4.차입및 거래기간 : 대출금상환시까지 5.담 보 : 신 용 	가결	
제6회	2008.03.28	대표이사 변경의 건	가결	
제7회	2008.06.10	<ul style="list-style-type: none"> -기채 및 은행여신에 연장에 관한 건 1.차입및 거래은행 : (주)한국씨티은행 안산기업금융 2.차입과목 : 신용장개설, 수입화물선취보증, 기한부어음인수 3.포괄여신한도금액 : 삼십억원 4.차입및 거래기간 : 대출금상환시까지 5.담 보 : 신 용 	가결	
제8회	2008.06.24	<ul style="list-style-type: none"> -(주)팬택앤큐리텔 B2B 약정 1.차입및 거래은행 : (주)하나은행 반월공단지점 2.차입과목 : 외상채권담보대출 3.한 도 : 삼십억원 4.차입및 거래기간 : 여음 기일내 수시상환 	가결	
제9회	2008.09.05	<ul style="list-style-type: none"> - 자사주신탁 계약기간 연장의 건 1.가입금액 : 30억원 2.보유주식수 : 944,900주 3.계약기간 : 2008.9.8 ~ 2009.9.8 	가결	
제10회	2008.09.19	<ul style="list-style-type: none"> - 자사주신탁 계약기간 연장의 건 1.가입금액 : 30억원 2.보유주식수 : 1,058,230주 3.계약기간 : 2008.9.22 ~ 2009.9.22 	가결	
제11회	2008.09.23	<ul style="list-style-type: none"> - 은행여신에 관한 건 1.차입및 거래은행 : (주)한국외환은행 안산지점 2.차입과목 : 외상채권담보대출 3.한 도 : 50억원 4.계약기간 : 대출금상환시까지 	가결	
제12회	2008.11.11	<ul style="list-style-type: none"> - 신규차입에 관한 건 1.차입및 거래은행 : (주)한국외환은행 안산지점 2.차입과목 : 무역금융 3.차입금액 : 20억원 4.차입기간 : 대출금상환시까지 5.담 보 : 없음 	가결	
제13회	2008.11.28	<ul style="list-style-type: none"> - 자사주신탁 계약기간 연장의 건 1.가입금액 : 50억원 2.보유주식수 : 1,249,470주 3.계약기간 : 2008.12.1 ~ 2009.12.1 	가결	
제14회	2008.11.28	-내부회계관리자 선임의 건	가결	

* 결산기 이후 이사회활동

회 차	개최일자	의 안 내 용	가결여부	비 고
제1회	2009.03.04	-제37기 정기주주총회 소집결정 및 회의목적사항 결정의 건 1.제37기 정기주주총회 소집 - 소집일시 : 2009년 3월 20일 (금) 오전 9시 - 소집장소 : 경기도 안산시 단 원구 성곡동 599 (주)코리아써 키트 2. 회의 목적사항 - 보고사항 : 감사보고, 영업보 고, 외부감사인선임보고 - 부의안건 제1호 의안 : 제37기 대차대조 표, 손익계산서 및 이익잉여금 처분계산서(안) 승인의 건 제2호 의안 : 이사 선임의 건(사 외이사 포함) 제3호 의안 : 이사보수한도 승인 의 건 제4호 의안 : 감사보수한도 승인 의 건	가결	
제2회	2009.03.04	- 결산이사회 개최의 건 1.보고사항 : 내부회계관리제도 운영실태 보고 2.부의안건 : 제37기 재무제표 [대차대조표, 손익계산서, 및 이 익잉여금처분계산서(안)] 승인 의 건	가결	
제3회	2009.03.20	- 부의안건 제1호 의안 : 회장 선임의 건 제2호 의안 : 이사보수 결정의 건 제3호 의안 : 이사겸업 승인의 건	가결	

(다) 이사회에서의 사외이사의 주요활동내역

회 차	개최일자	사외이사 참석인원	비 고
제1회	2008.02.25	1(1)	
제2회	2008.03.05	1(1)	
제3회	2008.03.05	1(1)	
제4회	2008.03.12	1(1)	
제5회	2008.03.25	1(1)	
제6회	2008.03.28	1(1)	
제7회	2008.06.10	1(1)	
제8회	2008.06.24	1(1)	
제9회	2008.09.05	1(1)	
제10회	2008.09.19	1(1)	
제11회	2008.09.23	1(1)	
제12회	2008.11.11	1(1)	
제13회	2008.11.28	1(1)	
제14회	2008.11.28	1(1)	

* 결산기 이후 이사회활동

회 차	개최일자	사외이사 참석인원	비 고
제1회	2009.03.04	1(1)	
제2회	2009.03.04	1(1)	
제3회	2009.03.20	1(1)	

(라) 이사회내의 위원회 구성현황

위원회명	구성	성명	설치목적 및 권한사항	비 고
해당사항없음				

(마) 이사회내의 위원회 활동내역

위원회명	개최일자	의안내용	가결여부	사외이사의 성명		
				A (출석률: %)	B (출석률: %)	C (출석률: %)
				찬 반 여부		
해당사항없음						

나. 감사제도에 관한 사항

(1) 감사기구 관련 사항

(가) 감사위원회(감사) 설치여부, 구성방법 등

- 감사 인원 수 : 2명 (상근 1명, 비상근 1명)

(나) 감사위원회(감사)의 감사업무에 필요한 경영정보접근을 위한 내부장치 마련 여부

감사는 이사회에 출석하여 의견을 진술하고, 임시총회의 소집을 청구할 수 있다.

직무수행을 위해 당사 및 자회사에 대하여 영업의 보고를 요구할 수 있고, 회사의 업무와 재무상태를 조사할 수 있다.

(다) 감사위원회(감사)의 인적사항

성명	주요경력	비고
안준호 (상근감사)	기아자동차 재경본부 이사 TRW스티어링(주) 생산총괄 임원	2008.03.28 신규선임
성병준 (비상근감사)	한국 항공우주산업 (주)경영지원본부 상무 인터플렉스 감사	2008.03.28 신규선임

(2) 감사위원회(감사)의 주요활동내역

회차	개최일자	의안내용	가결여부	비고
----	------	------	------	----

제1회	2008.02.25	-기채 및 은행여신에 관한 건 1.차입및 거래은행 : (주)하나은행 경수기업센터 지점(안산) 2.변경전 : 포괄한도액 100억원 (한도내 무역금융, 수입신용장 등 사용) 3.변경후 : 포괄한도액 100억원 (한도금액내 과목별 한도금액 설정) 외상매출채권담보대출 신규약정 (한도금액 50억원) 4.차입및 거래기간 : 대출금상환 시까지 5.담 보 : 신 용	가결	
제2회	2008.03.05	- 결산이사회 개최의 건 1.보고사항 : 내부회계관리제도 운영실태 보고 2.부의안건 : 제36기 재무제표 [대차대조표, 손익계산서, 및 결손금처리계산서(안)] 승인의 건	가결	
제3회	2008.03.05	- 제36기 정기주주총회 소집결정 및 회의목적사항 결정의 건 1.제36기 정기주주총회 소집 - 소집일시 : 2008년 3월 21일 (금) 오전 11시 - 소집장소 : 경기도 안산시 단원구 성곡동 599 (주)코리아씨킷 2. 회의 목적사항 - 보고사항 : 감사보고, 영업보고 - 부의안건 제1호 의안 : 제36기 대차대조표, 손익계산서 및 결손금 처리계산서(안) 승인의 건 제2호 의안 : 이사 선임의 건(사외이사 포함) 제3호 의안 : 감사 선임의 건 제4호 의안 : 이사보수한도 승인의 건 제5호 의안 : 감사보수한도 승인의 건	가결	
제4회	2008.03.12	- 제36기 정기주주총회 소집결정 및 회의목적사항 결정의 건 1.제36기 정기주주총회 소집 - 소집일시 : 2008년 3월 28일 (금) 오전 9시 - 소집장소 : 경기도 안산시 단원구 신길동 1061-6 (주)코리아씨킷 제2공장 강당 2. 회의 목적사항 - 보고사항 : 감사보고, 영업보고 - 부의안건 제1호 의안 : 제36기 대차대조표, 손익계산서 및 결손금 처리계산서(안) 승인의 건 제2호 의안 : 이사 선임의 건(사외이사 포함) 제3호 의안 : 감사 선임의 건 제4호 의안 : 이사보수한도 승인의 건 제5호 의안 : 감사보수한도 승인의 건	가결	주주총회 소집일자및 장소 변경

제5회	2008.03.25	-기채 및 은행여신에 관한 건 1.차입및 거래은행 : (주)하나은행 경수기업센터 지점(안산) 2.차입과목 : 수출대금채권 매입 거래 3.한 도 : US\$10,000,000 4.차입및 거래기간 : 대출금상환 시까지 5.담 보 : 신 용	가결	
제6회	2008.03.28	대표이사 변경의 건	가결	
제7회	2008.06.10	-기채 및 은행여신에 연장에 관한 건 1.차입및 거래은행 : (주)한국씨티은행 안산기업금융 2.차입과목 : 신용장개설, 수입화물선취보증, 기한부어음인수 3.포괄여신한도금액 : 삼십억원 4.차입및 거래기간 : 대출금상환 시까지 5.담 보 : 신 용	가결	
제8회	2008.06.24	-(주)팬택앤큐리텔 B2B 약정 1.차입및 거래은행 : (주)하나은행 반월공단지점 2.차입과목 : 외상채권담보대출 3.한 도 : 삼십억원 4.차입및 거래기간 : 어음 기일내 수시상환	가결	
제9회	2008.09.05	- 자사주신탁 계약기간 연장의 건 1.가입금액 : 30억원 2.보유주식수 : 944,900주 3.계약기간 : 2008.9.8 ~ 2009.9.8	가결	
제10회	2008.09.19	- 자사주신탁 계약기간 연장의 건 1.가입금액 : 30억원 2.보유주식수 : 1,058,230주 3.계약기간 : 2008.9.22 ~ 2009.9.22	가결	
제11회	2008.09.23	- 은행여신에 관한 건 1.차입및 거래은행 : (주)한국외환은행 안산지점 2.차입과목 : 외상채권담보대출 3.한 도 : 50억원 4.계약기간 : 대출금상환시까지	가결	
제12회	2008.11.11	- 신규차입에 관한 건 1.차입및 거래은행 : (주)한국외환은행 안산지점 2.차입과목 : 무역금융 3.차입금액 : 20억원 4.차입기간 : 대출금상환시까지 5.담 보 : 없음	가결	
제13회	2008.11.28	- 자사주신탁 계약기간 연장의 건 1.가입금액 : 50억원 2.보유주식수 : 1,249,470주 3.계약기간 : 2008.12.1 ~ 2009.12.1	가결	
제14회	2008.11.28	-내부회계관리자 선임의 건	가결	

* 결산기 이후 이사회

회 차	개최일자	의 안 내 용	가결여부	비 고
-----	------	---------	------	-----

제1회	2009.03.04	-제37기 정기주주총회 소집결정 및 회의목적사항 결정의 건 1.제37기 정기주주총회 소집 - 소집일시 : 2009년 3월 20일 (금) 오전 9시 - 소집장소 : 경기도 안산시 단원구 성곡동 599 (주)코리아씨 키트 2. 회의 목적사항 - 보고사항 : 감사보고, 영업보고, 외부감사인선임보고 - 부의안건 제1호 의안 : 제37기 대차대조표, 손익계산서 및 이익잉여금 처분계산서(안) 승인의 건 제2호 의안 : 이사 선임의 건(사외이사 포함) 제3호 의안 : 이사보수한도 승인의 건 제4호 의안 : 감사보수한도 승인의 건	가결	
제2회	2009.03.04	- 결산이사회 개최의 건 1.보고사항 : 내부회계관리제도 운영실태 보고 2.부의안건 : 제37기 재무제표 [대차대조표, 손익계산서, 및 이익잉여금처분계산서(안)] 승인의 건	가결	
제3회	2009.03.20	- 부의안건 제1호 의안 : 회장 선임의 건 제2호 의안 : 이사보수 결정의 건 제3호 의안 : 이사겸업 승인의 건	가결	

다. 주주의 의결권행사에 관한 사항

(1) 집중투표제의 채택여부

해당사항없음.

(2) 서면투표제 또는 전자투표제의 채택여부

해당사항없음.

(3) 소수주주권의 행사여부

행사자	소수주주권	행사 사유	진행 경과	비고
	해당사항없음			

라. 임원의 보수 등

(1) 이사(사외이사 포함) 및 감사위원회 위원(감사)의 보수현황

(단위:백만원)

구분	지급 총액	주총승인 금액	1인당 평균 지급액	비고
이사	271	1,500	90	
사외이사	12		12	
감사	88	300	44	

(2) 주식매수선택권 부여 · 행사현황

[2008년 12월 31일 현재] (단위 : 원, 주)

부여 받은자	관계	부여일	부여방법	주식의 종류	변동수량			미행사 수량	행사기간	행사 가격	종가
					부여	행사	취소				
-	-	-	-	-	-	-	-	-	-	-	-
-	-	-	-	-	-	-	-	-	-	-	-
합계	-	-	-	-	-	-	-	-	-	-	-

[미행사 주식매수선택권의 가중평균행사가격 : - 원]

마. 임원배상책임보험 가입 현황

(1) 보험의 개요

[2008. 12. 31 현재] (단위 : 원)

보험의 명칭	보험료납입액		부보(보상)한도	비고
	당기 납입액	누적납입액 (당기분 포함)		
해당사항없음				

(2) 보험가입 근거 및 절차

해당사항 없음.

(3) 피보험자

해당사항 없음.

(4) 보상하는 손해

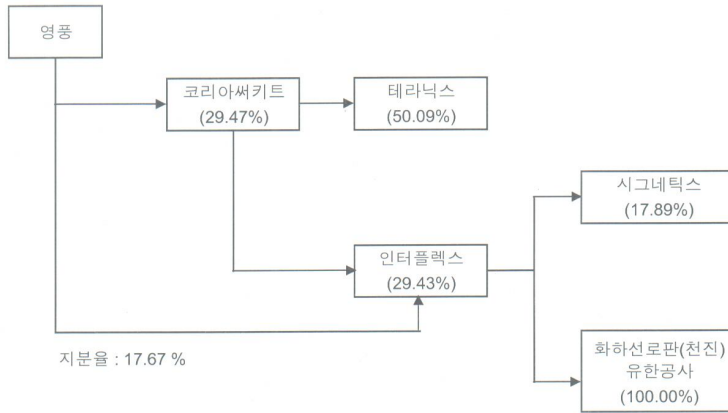
해당사항 없음.

(5) 보험회사의 면책사항

해당사항 없음.

2. 계열회사에 관한 사항

◆ 계열회사에 관한 사항



계열 회사에 관한 사항 2008.4q

3. 타법인출자 현황

[2008. 12. 31 현재]

(단위 : 천주, 백만원, %)

구분	계정과목	법인명 또는 종목명	출자목적	기초잔액			증가(감소) 내역		기말잔액			피출자 법인의 최근사 업연도 당기 순이익	비고
				수량	지분율	장부가액	수량	취득 (처분) 가액	수량	지분율	장부가액		

국내	지분 법적용 투자주식 (협회등록)	인터 플렉스	경영참여	3,620	29.43	28,768	-	803	3,620	29.43	29,571	801
국내	지분 법적용 투자주식 (비상장)	테라닉스	경영참여	3,366	50.09	10,424	-	366	3,366	50.09	10,790	902
해외	출자금 (비상장)	PUMPKIN NETWORKS	단순투자	400	11.79	-	-	-	400	11.79	-	-
합계				7,386	-	39,192	-	1,169	7,386	-	40,361	1,703

VI. 주주에 관한 사항

1. 주주의 분포

가. 최대주주 및 그 특수관계인의 주식소유 현황

[2008년 12월 31일 현재] (단위 : 주, %)

성명	관계	주식의 종류	소유주식수(지분율)						변동 원인	
			기 초		증 가	감 소	기 말			
			주식수	지분율	주식수	주식수	주식수	지분율		
(주)영풍	본인	보통주	5,180,430	27.65	340,180			5,520,610	29.47	장내매수
(주)영풍	본인	우선주	0	0	233,810			233,810	7.89	장내매수
장형진	본인	보통주	221,140	1.18	221,670			442,810	2.36	장내매수
김혜경	친인척	보통주	0	0	333,780			333,780	1.78	장내매수
장세환	친인척	보통주	521,020	2.78	100,610			621,630	3.32	장내매수
장세준	친인척	보통주	453,930	2.42	96,800			550,730	2.94	장내매수
계		보통주	6,376,520	34.03	1,093,040			7,469,560	39.87	-
		우선주	0	0	233,810			233,810	7.89	
		합계	6,376,520	29.38	1,326,850			7,703,370	35.50	

최대주주명 : (주)영풍 특수관계인의 수 : 4명

* 당사 소유 자기주식 : 3,252,600주, 14.99%(보통주)

나. 5%이상 주주의 주식소유 현황

[2008년 12월 31일 현재] (단위 : 주, %)

순위	성명(명칭)	보통주		우선주		소계	
		주식수	지분율	주식수	지분율	주식수	지분율
1	(주)영풍	5,520,610	29.47	233,810	7.89	5,754,420	26.52
합계		5,520,610	29.47	233,810	7.89	5,754,420	26.52

다. 주주 분포

2008년 12월 31일 현재

구분	주주수	비율	주식수	비율	비고
----	-----	----	-----	----	----

소액주주 합계	4,418	99.73	8,756,248	40.35
소액주주(법인)	47	1.06	518,862	2.39
소액주주(개인)	4,371	98.67	8,237,386	37.96
최대주주등	7	0.16	10,955,970	50.49
주요주주	-	-	-	-
기타주주 합계	4	0.09	1,986,502	9.15
기타주주(법인)	0	0.00	0	0.00
기타주주(개인)	4	0.09	1,986,502	9.15
KSD(실기주)	1	0.02	300	0.00
합계	4,430	100.0	21,699,020	100.00

* 주주분포의 자료는 2008년 12월 31일 현재 증권예탁결제원으로부터 통보받은

"주식분포상황"의 내용을 기재하였습니다.

라. 최근 3년간 최대주주의 변동 현황

(단위 : 주,%)

최대주주명	최대주주 변동일/지분변동일	소유주식수	지분율	비고
(주)영풍	2006년 12월 31일	5,266,140	28.11	-
(주)영풍	2007년 8월 20일	5,522,310	29.48	장내매수
(주)영풍	2007년 10월 23일	5,730,970	30.59	장내매수
(주)영풍	2007년 11월 7일	5,922,140	31.61	장내매수
(주)영풍	2007년 11월 28일	6,140,070	32.77	장내매수
(주)영풍	2007년 12월 21일	6,376,520	34.03	장내매수
(주)영풍	2008년 3월 13일	6,581,920	35.13	장내매수
(주)영풍	2008년 3월 31일	6,692,760	35.72	장내매수
(주)영풍	2008년 4월 25일	6,882,410	36.74	장내매수
(주)영풍	2008년 6월 30일	6,897,200	36.82	장내매수
(주)영풍	2008년 8월 21일	7,087,210	37.83	장내매수
(주)영풍	2008년 9월 30일	7,255,390	38.73	장내매수
(주)영풍	2008년 10월 24일	7,454,680	39.79	장내매수
(주)영풍	2008년 12월 31일	7,469,560	39.87	장내매수

※ 우선주 제외.

2. 주식사무

정관상 신주인수권의 내용	신주인수권의 내용 1. 본 회사의 주주는 신주발행에 있어서 그가 소유한 주식수에 비례하여 신주의 배정을 받을 권리를 가진다. 다만 주주가 신주인수권을 포기 또는 상실하거나 신주배정에 서 단주가 발생하는 경우에 그 처리방법은 이사회 의결로서 정한다. 2. 이사회는 제1항 본문의 규정에 불구하고 다음각호의 경우에는 이사회 의결로 주주외의 자에게 신주를 배정할 수 있다. ① 증권거래법 제2조 및 제8조의 규정에 의하여 신주를 모집하거나 인수인에게 인수하게 하는 경우 ② 회사의 경영상의 필요로 이사회 결의로 외국투자자에게 회사의 보통주식 또는 우선주식을 발행주식 총수의 50% 범위내에서 배정하는 경우 ③ 증권거래법 제192조의 규정에 의하여 이사회 의결로 주식예탁증서(DR) 발행에 따라 신주를 발행하는 경우 ④ 증권거래법 제189조의 3의 규정에 의하여 이사회 의결로 일반공모증자 방식으로 신주를 발행하는 경우 ⑤ 증권거래법 제189조의 4의 규정에 의하여 주식매입선택권 의 행사로 인하여 신주를 발행하는 경우 ⑥ 증권거래법 제191조의 7의 규정에 의하여 이사회 의결로 우리사주조합원에게 신주를 우선 배정하는 경우 ⑦ 회사의 긴급한 자금의 조달을 위하여 이사회 의결로 국내 외 금융기관에게 회사의 보통주식 또는 우선주식을 발행주식 총수의 30% 범위내에서 배정하는 경우 ⑧ 회사가 기술도입을 필요로 하는 제휴회사에게 이사회 의결로 외국투자자에게 회사의 보통주식 또는 우선주식을 발행 주식 총수의 30% 범위내에서 배정하는 경우		
결산일	12월 31일	정기주주총회	월중
주주명부폐쇄시기	1.1~1.31		

주권의 종류	1, 5, 10, 50, 100, 500, 1000, 10000 8(종)		
명의개서대리인	한국예탁결제원		
주주의 특전	-	공고게재신문	매일경제신문 또는 한국경제신문

3. 최근 6개월 간의 주가 및 주식 거래실적

가. 국내증권시장

(단위 : 원, 천주)

종류		7월	8월	9월	10월	11월	12월
보통주	최 고	3,920	3,800	3,400	3,100	2,290	1,900
	최 저	3,570	3,400	3,070	1,955	1,620	1,715
월간거래량		637	421	515	1216	654	439
우선주	최 고	1,500	1,295	1,275	1,225	1,040	865
	최 저	1,275	1,170	1,080	700	765	710
월간거래량		75	65	53	291	17	83

나. 해외증권시장

[증권거래소명 :]

(단위 :)

종류		월	월	월	월	월	월
	최 고	해당사항없음					
	최 저						
월간거래량							
	최 고						
	최 저						
월간거래량							

Ⅶ. 임원 및 직원 등에 관한 사항

1. 임원의 현황

(단위 : 주)

직 명 (상근여부)	등기임원 여부	성 명	생년월일	약 력	담당업무	소유주식수		비 고
						보통주	우선주	
회장 (상근)	등기임원	장형진	46.06.06	(주)영풍 대표이사 회장	-	442,810	-	2009.3.20 재선임
대표이사 (상근)	등기임원	정원대	51.11.11	(주)삼성SDI 말레이시아 법인장 전무	총괄	-	-	2008.3.28 신규선임
이사 (상근)	등기임원	성혁창	62.10.26	(주)코리아써 킷 관리이사	관리 담당	737	-	2008.3.28 신규선임
사외이사 (비상근)	등기임원	장성기	41.09.19	前 환경부 경 인지방청장	-	-	-	2009.3.20 재선임
감사 (상근)	등기임원	안준호	58.11.21	TRW스티어링(주) 생산총괄 임원	감사	-	-	2008.3.28 신규선임
감사 (비상근)	등기임원	성병준	58.09.24	(주)인터 플렉스 감사	감사	-	-	2008.3.28 신규선임
상무(상근)	미등기임원	유원준	60.11.15	(주)코리아써 킷 영업이사	MLB영업 담당	-	-	-
이사(상근)	미등기임원	이시근	65.02.19	(주)삼성 전기 차장	생산 담당	-	-	-
이사(상근)	미등기임원	김승섭	62.01.15	해외영업 부문장	해외영업 담당	-	-	-
이사(상근)	미등기임원	임철홍	65.11.20	기술연구소장	연구소 담당	-	-	-

※타회사 임원 겸직 현황

성명 회사명	장형진	정원대	성혁창	안준호	성병준
(주)영풍 (주)코리아씨키트 (주)인터플렉스 (주)영풍문고 영풍전자(주) 영풍개발(주) 코리아니켈(주) 서린상사(주) 영풍정밀(주) (주)케이지엔지니어링 (주)테라닉스	대표이사 이사 이사 이사 이사 이사 이사 이사 이사 이사 이사	대표이사	이사 이사	감사 감사 감사 감사	감사 감사

2. 직원의 현황

(2008년 12월 31일 현재) (단위 : 천원)

구 분	직 원 수				평균 근속년수	연간 급여총액	1인평균 급여액	비 고
	관리 사무직	생산직	기 타	합 계				
남	253	458	-	711	3.1	21,047,788	29,603	
여	41	151	-	192	1.8	4,730,905	24,640	
합 계	294	609	-	903	2.6	25,778,693	28,548	

3. 노동조합의 현황

구 분	관 련 내 용	비 고
가입대상	해당사항없음.	
가입인원		
상근인원		
소속된 연합단체		
기 타		

4. 회계 및 공시 전문인력 보유현황

구 분	보 유 인 원	담 당 업 무	비 고
		해당사항없음.	

VIII. 이해관계자와의 거래내용

1. 최대주주등과의 거래내용

가. 가지급금 및 대여금(유가증권 대여 포함)내역

(단위 :)

성명 (법인명)	관계	계정과목	변 동 내 역				미수 이자	비고
			기초	증가	감소	기말		
-	-	-	-	-	-	-	-	
-	-	-	-	-	-	-	-	
합 계			-	-	-	-	-	

나. 담보제공 내역

(단위 :)

성명 (법인명)	관계	거래내역				비고
		기초	증가	감소	기말	
-	-	-	-	-	-	-
합계		-	-	-	-	-

다. 채무보증 내역

(단위 :)

성명 (법인명)	관계	거래내역				비고
		기초	증가	감소	기말	
-	-	-	-	-	-	-
-	-	-	-	-	-	-
합계		-	-	-	-	-

라. 출자 및 출자지분 처분내역

(단위 : 천원)

성명 (법인명)	관계	출자 및 출자지분 처분내역					비고
		출자지분의 종류	거래내역				
			기초	증가	감소	기말	
인터플렉스	계열회사	보통주	7,356,526	-	-	7,356,526	
테라닉스	계열회사	보통주	1,802,583	-	-	1,802,583	
합계			9,159,109	-	-	9,159,109	

마. 유가증권 매수 또는 매도 내역

(단위 :)

성명 (법인명)	관계	거래내역					비고
		유가증권의 종류	매수	매도	누계	매매 손익	
-	-	-	-	-	-	-	-
합계			-	-	-	-	-

바. 부동산 매매 내역

(단위 :)

성명 (법인명)	관계	부동산 매매내역				매매손익	비고
		부동산의 종류	금액				
			매수	매도	누계		
-	-	-	-	-	-	-	-
합계			-	-	-	-	-

사. 영업 양수·도 내역

성명 (법인명)	관 계	양수·도 내역					비 고
		목적물	양수·도 목적	양수·도 일자	금액		
					양수가액	양도가액	
-	-	-	-	-	-	-	-
합 계					-	-	

아. 자산양수·도 내역

성명 (법인명)	관 계	양수·도 내역					비 고
		목적물	양수·도 목적	양수·도 일자	금액		
					양수가액	양도가액	
영풍JAPAN	최대주주 의 계열회사	기계장치	제품생산	2008.03.26	73,827,000		
영풍JAPAN	최대주주 의 계열회사	기계장치	제품생산	2008.03.26	30,515,160		
영풍JAPAN	최대주주 의 계열회사	기계장치	제품생산	2008.04.30	144,264,000		
합 계					248,606,160		

* 영풍JAPAN은 일본내 에이전트로서 일본내 기계장치 제조업체들의 정보제공, 가격

NEGO, 납기조정, 물류처리 등 당사가 일본내에서 직접 행하기 어려운 업무지원을해주는 일본내 에이전트이며 영풍JAPAN과의 상기 거래내역은 당사가 2008년도 상반기 일본에서 도입한 신규설비입니다.

자. 장기공급계약 등의 내역

(단위 :)

성 명	관 계	거 래 내 용				비 고
		종류	기간	물품· 서비스명	금액	
-	-	-	-	-	-	-
합 계					-	-

2. 주주(최대주주 등 제외)·임원·직원 및 기타 이해관계자와의 거래내용

(단위 : 천원)

성 명	관 계	가지급금, 대여금 내역					비 고
		계정과목	거래내역				
			기초	증가	감소	기말	
-	종업원	주임종단 기대여금	29,805	-	(8,106)	21,699	
합 계			29,805	-	(8,106)	21,699	

IX. 부속명세서

기업어음(CP) 발행 현황

(단위 : 원)

할인(중개)금융기관	기초잔액	증가	감소	기말잔액	비고
은행	-	-	-	-	-
증권	-	-	-	-	-
보험	-	-	-	-	-
종합금융	-	-	-	-	-
자산운용회사	-	-	-	-	-
기타금융기관	-	-	-	-	-
합계	-	-	-	-	-

X. 그 밖에 투자자 보호를 위하여 필요한 사항

1. 주요경영사항신고내용의 진행상황 등

기 신고한 주요경영사항의 진행상황

신고일자	제목	신고내용	신고사항의 진행상황
2000.06.01	신탁계약등 체결신고서	1. 체결목적 : 자기주식 가격안정 2. 체결금액 및 그 원천 : 50억원, 자기자금 3. 계약기간 : 2000.6.1 ~ 2001.5.31 4. 계약일자 : 2000.6.1 5. 체결신탁회사 : 하나은행 6. 취득전 보유주식 및 금액 : - 7. 결정일 : 2000.5.30	- 1,249,470주 매수 - 2009.12.01까지 연장
2001.03.05	신탁계약등 체결신고서	1. 체결목적 : 자기주식 가격안정 2. 체결금액 및 그 원천 : 30억원, 자기자금 3. 계약기간 : 2001.3.5 ~ 2002.3.4 4. 계약일자 : 2001.3.5 5. 체결신탁회사 : 하나은행 6. 취득전 보유주식 및 금액 : 보통 주 1,249,470주, 50억원 7. 결정일 : 2001.3.5	- 944,900주 매수 - 2009.09.08까지 연장
2003.3.17	신탁계약등 체결신고서	1. 체결목적 : 자기주식 가격안정 2. 체결금액 및 그 원천 : 30억원, 자기자금 3. 계약기간 : 2003.3.18 ~ 2004.3.17 4. 계약일자 : 2003.3.18 5. 체결신탁회사 : 하나은행 6. 취득전 보유주식 및 금액 : 보통 주 2,194,370주, 80억원 7. 결정일 : 2003.3.17	- 1,058,230주 매수 - 2009.09.22까지 연장

2. 주주총회의사록 요약

주총일자	안건	결의내용	비고
------	----	------	----

제37기 주주총회 (2009.03.20)	1.제37기 대차대조표, 손익계산서 및 이익잉여금처분계산서(안) 승인의 건 2.이사 선임의 건(사외이사 포함) 3.이사 보수한도 승인의 건 4.감사 보수한도 승인의 건	1.원안대로 승인 2.장형진(사내이사), 장성기(사외이사) 재선임. 3.제37기 집행분 승인, 제38기분 집행을 15억 한도액 범위로 이사회에 일임. 4.제37기 집행분 승인, 제38기분 집행을 3억 한도액 범위로 감사간 협의토록 위임.	
제36기 주주총회 (2008.03.28)	1.제36기 대차대조표, 손익계산서 및 결손금처리계산서(안) 승인의 건 2.이사 선임의 건(사외이사 포함) 3.감사 선임의 건 4.이사 보수한도 승인의 건 5.감사 보수한도 승인의 건	1.원안대로 승인 2.정원대, 성혁창(이상 사내이사) 신규선임, 사외이사 장성기 재선임 3.안준호 상근감사, 성병준 비상근감사 신규선임 4.제36기 집행분 승인, 제37기분 집행을 15억 한도액 범위로 이사회에 일임. 5.제36기 집행분 승인, 제37기분 집행을 3억 한도액 범위로 이사회에 일임.	

3. 우발부채 등

가. 중요한 소송사건 등

해당사항없음.

나. 견질 또는 담보용 어음·수표 현황

[구분 : 어음]

(단위 :)

제 출 처	매 수	금 액	비 고
은 행	-	-	-
금융기관	-	-	-
법 인	-	-	-
기타(개인)	-	-	-

[구분 : 수표]

(단위 : 천원)

제 출 처	매 수	금 액	비 고
은 행	-	-	-
금융기관	-	-	-
법 인	-	-	-
기타(개인)	-	-	-

※당사는 당기 이전에 외환은행 안산지점으로부터 수령한 어음 2매와 신한은행 안산

지점으로부터 수령한 어음 3매에 대하여 은행측과 사고어음·수표 신고절차를 협의중에 있습니다.

다. 채무보증 현황

해당사항 없음.

라. 채무인수약정 현황

해당사항 없음.

마. 기타의 우발부채 등

※ 약정사항

1) 당기말 현재 당사가 원재료 수입 등을 위한 신용장 개설과 관련하여 외환은행 등과 체결한 개설신용장 한도는 USD 5,000 달러이며, 무역금융과 당좌차월 한도는 각각 21,700백만원과 300백만원입니다. 또한 씨티은행 등과 금융한도 13,000백만원을 한도로 약정하고 있습니다.

2) 당기말 현재 당사가 외환은행 등과 맺고 있는 기업전용 전자결제 승인주체한도는 12,000백만원이며, 수입화물선취보증 한도는 1,000천달러 입니다.

4. 제재현황

제재일자	원인	제재내용
해당사항없음		

5. 결산일 이후에 발생한 중요사항

해당사항없음.

6. 중소기업기준 검토표 등

해당사항없음.

7. 공모자금 사용내역

(단위 : 원)

구분	납입일	납입금액	신고서상 자금사용 계획	실제 자금사용 현황
-	-	-	-	-
-	-	-	-	-

8. 기타

가. 외국지주회사의 자회사 현황

(단위 :)

구분	A지주회사	B법인	C법인	D법인	...	연결조정	연결후 금액
매출액	해당사항없음.					()	
내부 매출액	()	()	()	()	()		-
순 매출액						-	
영업손익						()	
계속사업손익						()	
당기순손익						()	
자산총액						()	
부채총액						()	
자기자본						()	
자본금						()	
감사인						-	
감사·검토 의견						-	
비고							

나. 법적 위험의 변동사항

해당 사항 없음.